

# แผนปฏิบัติการระยะ ๔ ปี

ปีงบประมาณ พ.ศ.๒๕๕๔ - ๒๕๕๘

นำเสนอต่อ

สภามหาวิทยาลัยเชียงใหม่

โดย รองศาสตราจารย์ ดร.ธเนศ ศรีวิชัยลำพันธ์  
ผู้อำนวยการสถาบันวิจัยสังคม  
มีนาคม ๒๕๕๔

## คำนำ

สถาบันวิจัยสังคมเป็นหนึ่งในสถาบันวิจัยทั้งสามแห่งของมหาวิทยาลัยเชียงใหม่ ได้รับการจัดตั้งอย่างเป็นทางการเมื่อ ๒๘ มกราคม ๒๕๒๔ มีฐานะเป็นส่วนงานวิชาการ ขึ้นตรงต่อมหาวิทยาลัย เช่นเดียวกับคณะวิชาต่างๆ โดยมีวัตถุประสงค์ในการจัดตั้งเป็นสถาบันฯ ดังต่อไปนี้

ตลอดระยะเวลาการดำเนินงานที่ผ่านมา สถาบันวิจัยสังคมได้มุ่งมั่นเสริมสร้าง พัฒนา ระบบงานวิจัย ประยุกต์เชิงพัฒนา ในกลุ่มสังคมศาสตร์-มนุษยศาสตร์ ของมหาวิทยาลัยเชียงใหม่ให้บังเกิดผลอย่างต่อเนื่องและเป็นรูปธรรม ตรงตามวิสัยทัศน์ เป้าประสงค์หลักของมหาวิทยาลัยเชียงใหม่ให้มีความเข้มแข็งทางวิชาการเพื่อการเป็นมหาวิทยาลัยชั้นนำที่มีความเป็นเลิศ ทั้งนี้ก็เพื่อบรรลุเจตนารมณ์ของการจัดตั้งมหาวิทยาลัยเชียงใหม่

ทั้งนี้ เพื่อให้สอดคล้องกับทิศทางและแนวทางการบริหารงานของท่านอธิการบดี ในช่วงระยะเวลา ๔ ปี ตามกรอบนโยบายที่ได้มีการกำหนดไว้ในแผนปฏิบัติการ ๔ ปี (พ.ศ.๒๕๕๑-๒๕๕๔) ของมหาวิทยาลัยเชียงใหม่ และในวาระที่กระผมได้รับโอกาสให้มาบริหารงาน ณ สถาบันวิจัยสังคม จึงได้จัดทำแผนปฏิบัติงาน ๔ ปี ของสถาบันวิจัยสังคม (ปีงบประมาณ พ.ศ.๒๕๕๔ - ๒๕๕๘) เพื่อสนองนโยบายและเป็นส่วนหนึ่งในการผลักดันและบูรณาการยุทธศาสตร์ของมหาวิทยาลัยสู่การปฏิบัติได้อย่างถูกต้อง เป็นรูปธรรม และมีความชัดเจน ครบถ้วนสมบูรณ์ตลอดระยะเวลา ๔ ปีข้างหน้าต่อไป

(รองศาสตราจารย์ ดร.ธเนศ ศรีวิชัยลำพันธ์)

ผู้อำนวยการสถาบันวิจัยสังคม

มีนาคม ๒๕๕๔

# สารบัญ

	หน้า
คำนำ	
สารบัญ	
การวิเคราะห์สภาวะแวดล้อม (SWOT Analysis)	๔
วิสัยทัศน์	๕
พันธกิจ	๕
ประเด็นยุทธศาสตร์	๕
เป้าประสงค์หลักเชิงยุทธศาสตร์	๖
ความเชื่อมโยงระหว่างวิสัยทัศน์ ประเด็นยุทธศาสตร์ และเป้าประสงค์หลักเชิงยุทธศาสตร์	๖
ตัวชี้วัด เป้าหมาย กลยุทธ์ และแผนการดำเนินงาน	๗-๑๓
ภาคผนวก	๑๔
สถานภาพองค์กร	๑๕
โครงสร้างองค์กร	๑๕
บุคลากร	๑๖
งบประมาณ	๑๘
ประวัติและผลงานของ รองศาสตราจารย์ ดร.ธเนศ ศรีวิชัยลำพันธ์	๒๑

## สถาบันวิจัยสังคม มหาวิทยาลัยเชียงใหม่

สถาบันวิจัยสังคมมีวัตถุประสงค์ในการจัดตั้งเป็นสถาบันฯ ดังต่อไปนี้

๑. เพื่อเป็นแหล่งดำเนินงานศึกษา ค้นคว้า และร่วมมือกับหน่วยงานต่างๆ ที่เกี่ยวข้องในการวิจัยเกี่ยวกับล้านนาศึกษา การวิจัยทางสังคมศาสตร์และการวางแผนพัฒนา
๒. เพื่อเป็นศูนย์กลางการบริการด้านวิชาการเกี่ยวกับการวิจัยทางสังคมศาสตร์ โดยจัดให้มีการให้คำแนะนำ ปรีกษา ฝึกอบรม สัมมนาและการประชุมเชิงปฏิบัติการเกี่ยวกับการวิจัยและการวางแผนพัฒนา
๓. เพื่อเป็นศูนย์กลางการบริการด้านวิชาการในการเก็บข้อมูลสถิติและผลงานวิจัยทางสังคมศาสตร์ ตลอดจนการติดต่อประสานงานกับองค์กรวิจัยต่างๆ ทั้งในและต่างประเทศ
๔. เพื่อสนับสนุนการศึกษาขั้นบัณฑิตศึกษาในด้านการค้นคว้าและวิจัยทางสังคมศาสตร์

### ๑. การวิเคราะห์สถานะแวดล้อม (SWOT Analysis)

#### จุดแข็ง

๑. นักวิจัยมีทักษะและความชำนาญในการวิจัยพื้นฐาน วิจัยประยุกต์ เชิงปริมาณ เชิงคุณภาพ เชิงปฏิบัติการแบบมีส่วนร่วม และการวิจัยพัฒนาชุมชน
๒. มีกลุ่มวิจัยที่มีนักวิจัยชำนาญเฉพาะด้าน
๓. มีเครือข่ายวิจัยร่วมกับชุมชน และท้องถิ่น และองค์กรวิชาการทั้งใน-นอกมหาวิทยาลัย
๔. มีแหล่งทุนภายใน-นอกประเทศ ที่ให้การสนับสนุนอย่างต่อเนื่อง (วช., กท.ท่องเที่ยวฯ, กท.ทรัพย์สินฯ, สสส., อปท., RF, Heinrich Böll )
๕. มีงานวิจัยที่เป็นอัตลักษณ์ มีคลังข้อมูลความรู้ประวัติศาสตร์ ศิลปวัฒนธรรม ภูมิปัญญาล้านนา รวมทั้งเว็บไซต์ต่างๆ เป็นฐานเดิมอยู่แล้ว
๖. มีโครงการบูรณาการเพื่อถ่ายทอดความรู้อย่างต่อเนื่อง
๗. มีผลผลิตที่สร้างรายได้อย่างต่อเนื่อง

#### จุดอ่อน

๑. ขาดผู้นำองค์กร(ผอ.)นานเกินกว่า ๑ ปี ย่อมกระทบต่อการบริหารจัดการภายในเนื่องจากขาดทิศทางที่ชัดเจน
๒. การเปลี่ยนแปลงผู้บริหารกระทบต่อการเปลี่ยนนโยบายและทิศทางของสถาบันฯ
๓. มข.ให้ความสำคัญต่อการวิจัยด้านสังคม-มนุษย์ น้อยที่สุดเมื่อเทียบกับการวิจัยด้านวิทย์เทคโนโลยีและวิทย์สุขภาพ
๔. การสูญเสียนักวิจัยที่มีความเชี่ยวชาญและประสบการณ์ อันเนื่องจากการเกษียณอายุ การลาออก และการโอนย้าย
๕. ขาดผู้นำที่มีวิสัยทัศน์และขาดมุมมองประเด็นวิจัยใหม่ในการวิจัยด้านล้านนาคดี รวมทั้งขาดการสังเคราะห์งานวิจัยจากฐานข้อมูลที่มีอยู่เดิม
๖. นักวิจัยยังขาดทักษะในการสังเคราะห์งานวิจัยในการนำเสนอประเด็นใหม่เพื่อตีพิมพ์เผยแพร่ในวารสารวิชาการ

๗. ยังขาดการประชาสัมพันธ์และการสื่อสารภายในที่ชัดเจน
๘. เว็บไซต์ไม่น่าสนใจและทันสมัย

## โอกาส

๑. มีแหล่งทุนใหม่ที่เป็นโอกาสในการขอทุนวิจัย เช่น UNESCO, TUHPP, PPSI, นวมินทร์, วช. (เครือข่ายภาคเหนือและทุนกำหนดหัวเรื่อง), สกว. (แบบใหม่),
๒. ประเด็นปัญหาสังคมในแผนชาติที่เป็นโอกาสในการขอทุน เช่น ขราภาพศึกษา เด็กสตรีและผู้ด้อยโอกาส ความรุนแรง โลกร้อน ภัยพิบัติ สังคมสีเขียว ภูมิปัญญาพื้นบ้าน ฯลฯ
๓. ความต้องการข้อมูลประวัติศาสตร์ล้านนา ตลอดจนความต้องการในการบริการถ่ายทอดความรู้ที่ได้จากการวิจัย

## ภัยคุกคาม

๑. ความไม่ต่อเนื่องของนโยบายรัฐบาล และนโยบายการจัดสรรงบประมาณวิจัย
๒. สภาวะเศรษฐกิจตกต่ำ ราคาน้ำมันที่เพิ่มสูงขึ้น หนี้สาธารณะ ฯลฯ ทำให้รัฐมีภาระเพิ่มมากขึ้นงบประมาณเพื่อการวิจัยลดลง
๓. การเพิ่มขึ้นของสถาบันอุดมศึกษาทำให้มีคู่แข่งหน้าใหม่เข้ามา มาก เช่น ราชภัฏ ราชมงคล รวมทั้งวิทยาเขตของมหาวิทยาลัยในส่วนกลาง
๔. ความขัดแย้งและความรุนแรงเป็นอุปสรรคต่อการปฏิบัติงานในภาคสนาม
๕. โครงสร้างมหาวิทยาลัยไม่เปิดโอกาสให้นักวิจัยเชื่อมโยงกับการเรียนการสอนได้
๖. มหาวิทยาลัยไม่สนับสนุนงานวิจัยกลุ่มสังคม-มนุษย์ อย่างจริงจัง
๗. หลักเกณฑ์การเรียงลำดับข้อเสนอโครงการวิจัยของมหาวิทยาลัยเป็นอุปสรรคต่อการโครงการวิจัยที่ดีที่ควรได้รับจัดสรรงบประมาณแต่ก็ไม่ได้ เนื่องจากจำนวนข้อเสนอโครงการวิจัยของกลุ่มสังคม-มนุษย์ มีน้อยเมื่อเทียบกับกลุ่มวิทยาศาสตร์เทคโนโลยี และกลุ่มวิทยาศาสตร์สุขภาพ เนื่องจากนำไปพิจารณาารวมกันทั้งหมด

## วิสัยทัศน์

“เป็นผู้นำการวิจัยและบริการวิชาการด้านสังคม-ล้านนาคดี ในระดับชาติ”

## พันธกิจ

๑. ผลิตและสร้างสรรค์ผลงานวิจัยด้านสังคม-ล้านนาคดี ที่มีคุณภาพ เป็นที่ยอมรับในระดับชาติ และนานาชาติ โดยเฉพาะประเทศในอนุภูมิภาคลุ่มน้ำโขง
๒. บูรณาการงานวิจัยด้านสังคม-ล้านนาคดี ที่สนองตอบความต้องการของสังคมและประเทศชาติ
๓. บริการวิชาการและสร้างเครือข่าย เพื่อเพิ่มศักยภาพด้านวิชาการ และศักยภาพชุมชน
๔. อนุรักษ์และสืบสานศิลปวัฒนธรรมล้านนา

## ประเด็นยุทธศาสตร์

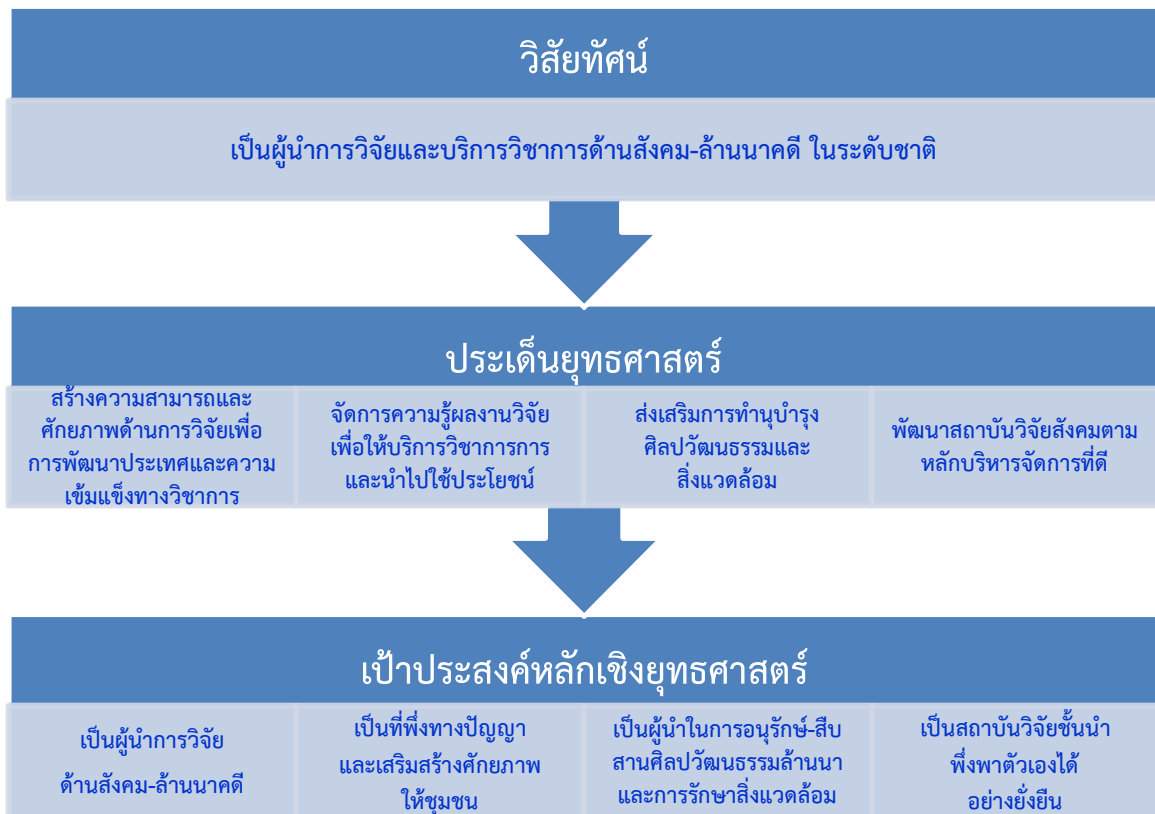
๑. สร้างความสามารถและศักยภาพด้านการวิจัยเพื่อการพัฒนาประเทศและความเข้มแข็งทางวิชาการ

๒. จัดการความรู้ผลงานวิจัยเพื่อให้บริการวิชาการการและนำไปใช้ประโยชน์
๓. ส่งเสริมการทำนุบำรุงศิลปวัฒนธรรมและสิ่งแวดล้อม
๔. พัฒนาสถาบันวิจัยสังคมตามหลักบริหารจัดการที่ดี

### เป้าประสงค์หลักเชิงยุทธศาสตร์

๑. เป็นผู้นำการวิจัยด้านสังคม-ล้ำอนาคต
๒. เป็นที่พึ่งทางปัญหาและเสริมสร้างศักยภาพให้ชุมชน
๓. เป็นผู้นำในการอนุรักษ์ ทำนุบำรุงศิลปวัฒนธรรมล้ำอนาคต และการรณรงค์สร้างจิตสำนึกในการรักษาสิ่งแวดล้อม
๔. เป็นสถาบันวิจัยชั้นนำ ที่พึ่งพาตัวเองได้อย่างยั่งยืน

### ความเชื่อมโยงระหว่าง วิสัยทัศน์ ประเด็นยุทธศาสตร์ เป้าประสงค์หลักเชิงยุทธศาสตร์



## ประเด็นยุทธศาสตร์ที่ ๑

สร้างความสามารถและศักยภาพด้านการวิจัยเพื่อการพัฒนาประเทศและความเข้มแข็งทางวิชาการ

เป้าประสงค์

เป็นผู้นำการวิจัยด้านสังคม-ล้านนาคดี

ตัวชี้วัด:

๑. ผลงานวิจัยเพื่อแก้ไขปัญหาสังคม ชุมชน มีการเผยแพร่/ถ่ายทอดสู่กลุ่มเป้าหมาย ก่อให้เกิดผลกระทบในการพัฒนาสังคม
๒. ผลงานวิจัยเพื่อสร้างความรู้ที่เป็นอัตลักษณ์ และเสริมสร้างความเข้มแข็งทางวิชาการ

เป้าหมาย:

๑. มีจำนวนผลงานวิจัยเชิงพัฒนาที่สามารถนำไปใช้แก้ปัญหาได้จริง และผลงานวิจัยเพื่อสร้างความรู้ที่เป็นอัตลักษณ์ ก่อให้เกิดความเข้มแข็งทางวิชาการปีละไม่น้อยกว่า ๑๐ โครงการ
๒. มีจำนวนผลงานวิจัยที่ได้รับการตีพิมพ์ในวารสารวิชาการ และ/หรือ นำเสนอในการประชุมวิชาการ ในระดับชาติ และนานาชาติ

ยุทธศาสตร์การวิจัยนี้ จำแนกการดำเนินงานออกเป็น ๒ ส่วนด้วยกันคือ

**ส่วนที่ ๑** ดำเนินการวิจัยเพื่อแก้ไขปัญหาเพื่อนำไปสู่การเสริมสร้างและพัฒนาประเทศ เป็นการดำเนินงานเพื่อพัฒนาข้อเสนอโครงการวิจัยที่เป็นปัญหาเร่งด่วนของประเทศ ซึ่งเป็นประเด็นวิจัยที่ควรมุ่งเน้นที่ระบุไว้ในยุทธศาสตร์วิจัยของชาติ โดยคำนึงถึงศักยภาพและความพร้อมของสถาบันฯ ในประเด็นมุ่งเป้าดังต่อไปนี้

(๑) การประยุกต์ใช้เศรษฐกิจพอเพียง

การวิจัยเกี่ยวกับการสร้างจิตสำนึกของชุมชนด้านเศรษฐกิจพอเพียง และการประยุกต์ใช้ปรัชญาเศรษฐกิจพอเพียง

(๒) การปฏิรูปการศึกษาและสร้างสรรค์การเรียนรู้

การวิจัยเชิงนโยบายเกี่ยวกับการปฏิรูปการศึกษา การจัดการศึกษา รูปแบบการศึกษา การสร้างแหล่งเรียนรู้ภูมิปัญญาท้องถิ่น

(๓) การรักษาสีงแวดล้อมและภาวะโลกร้อน

การวิจัยเพื่อแก้ไขปัญหาสีงแวดล้อม การรณรงค์สร้างจิตสำนึกเกี่ยวกับผลกระทบอันเนื่องมาจากการเปลี่ยนแปลงของภูมิอากาศ และการจัดการสีงแวดล้อมเมืองอย่างยั่งยืน

**ส่วนที่ ๒** ดำเนินการวิจัยเพื่อเสริมสร้างความเข้มแข็งทางวิชาการ เป็นการดำเนินงานพัฒนาข้อเสนอโครงการวิจัยที่สอดคล้องกับยุทธศาสตร์วิจัยของชาติ ทิศทางการวิจัยของมหาวิทยาลัย บนพื้นฐานงานวิจัยเดิมที่เป็นจุดแข็งของสถาบันวิจัยสังคมและมีความเป็นอัตลักษณ์ เสริมสร้างความเข้มแข็งทางวิชาการให้มหาวิทยาลัยในภาพรวม ในประเด็นวิจัยต่างๆ ดังต่อไปนี้

- (๑) สร้างและพัฒนาศักยภาพและประสิทธิภาพขององค์กรปกครองส่วนท้องถิ่น  
การวิจัยเพื่อสร้างความเข้าใจเกี่ยวกับศักยภาพในการบริหารจัดการท้องถิ่นของชุมชนและองค์กรปกครองส่วนท้องถิ่น รวมทั้งการเสริมสร้างศักยภาพและประสิทธิภาพการวางแผนพัฒนา การบริหารจัดการ และการดำเนินงานพัฒนาท้องถิ่น ของชุมชนและองค์กรปกครองส่วนท้องถิ่น
- (๒) การวิจัยเพื่อเสริมสร้างความเข้มแข็งของชุมชน  
การวิจัยที่สร้างความรู้ในประเด็นปัญหาสังคมและสุขภาพ รวมทั้งการค้า-การลงทุน ผลกระทบด้านเศรษฐกิจ สังคม และสิ่งแวดล้อมในอนุภาคลุ่มน้ำโขง และการวิจัยพัฒนาเพื่อนำไปสู่การป้องกันและแก้ไขปัญหาของชุมชน ที่มุ่งเน้นการสร้างเครือข่ายและกระบวนการมีส่วนร่วมในการแก้ปัญหาของชุมชน ท้องถิ่น เช่นปัญหายาเสพติด ปัญหาสิ่งแวดล้อม การพัฒนาศักยภาพเยาวชน ผู้ด้อยโอกาส ผู้สูงอายุ เป็นต้น
- (๓) การวิจัยด้านการท่องเที่ยว  
การวิจัยเพื่อพัฒนาระบบการบริหารจัดการการท่องเที่ยว การพัฒนาแหล่งท่องเที่ยวที่รักษาสิ่งแวดล้อม การมีส่วนร่วมของชุมชนกับการพัฒนาแหล่งท่องเที่ยว
- (๔) การวิจัยเกี่ยวกับผู้สูงอายุ  
การวิจัยเกี่ยวกับการพัฒนาศักยภาพผู้สูงอายุ การส่งเสริมบทบาทผู้สูงอายุในชุมชน การนำศักยภาพของผู้สูงอายุมาใช้ในการพัฒนาชุมชน การถ่ายทอดภูมิปัญญา
- (๕) การพัฒนาความรู้และต่อยอดภูมิปัญญาท้องถิ่น  
การวิจัยเกี่ยวกับสมุนไพรพื้นบ้านจากเอกสารโบราณล้านนา การวิจัยคดีชนวิทยาเพื่อการประยุกต์ใช้ การศึกษาวิจัยศิลปะ สถาปัตยกรรมล้านนา ภูมิปัญญาพื้นบ้าน รวมทั้งการสังเคราะห์ความรู้จากคลังข้อมูลล้านนาเพื่อส่งเสริมการเรียนรู้ตลอดชีวิต

ทั้งนี้ได้กำหนดกลยุทธ์การวิจัยที่สำคัญในเรื่องต่างๆ รวมทั้งแนวทางการดำเนินงานและตัวชี้วัดดังต่อไปนี้

### กลยุทธ์ที่ ๑.๑ สร้างงานวิจัยที่แก้ไขปัญหาและพัฒนาประเทศ

#### แผนการดำเนินงาน

- (๑) สนับสนุนงานวิจัยประยุกต์เพื่อการพัฒนา ที่สอดคล้องกับยุทธศาสตร์วิจัยของชาติ และทิศทางวิจัยของมหาวิทยาลัย เพื่อสร้างความรู้ นำสู่ความเข้มแข็งทางวิชาการ และเป็นพื้นฐานในการแก้ไขปัญหาและการพัฒนาประเทศ
- (๒) สนับสนุนงานวิจัยเชิงนโยบาย เพื่อชี้แนะหรือได้ข้อเสนอแนะเชิงนโยบายเพื่อแก้ไขปัญหาวิกฤตการณ์ต่างๆ ที่เกิดขึ้นรวมทั้งเป็นแนวทางในการพัฒนาประเทศ
- (๓) สนับสนุนโครงการวิจัยบูรณาการร่วมกับหน่วยงานทั้งภายในและภายนอกมหาวิทยาลัย เพื่อสร้างเครือข่ายการทำงานวิจัย ร่วมกันผลักดันให้มีการนำผลการวิจัยไปใช้แก้ไขปัญหาได้อย่างแท้จริง
- (๔) สนับสนุนการตีพิมพ์ผลงานวิจัยในวารสารวิชาการ รวมทั้งการนำเสนอผลงานในที่ประชุมวิชาการต่างๆ ทั้งในระดับชาติ และนานาชาติ



## กลยุทธ์ที่ ๑.๒ สร้างความเข้มแข็งและความเป็นเลิศทางวิชาการ

### แผนการดำเนินงาน

- (๑) สนับสนุนงานวิจัยสอดคล้องกับยุทธศาสตร์วิจัยของชาติ ทิศทางการวิจัยของมหาวิทยาลัย บนพื้นฐานงานวิจัยเดิมที่เป็นจุดแข็งของสถาบันวิจัยสังคม
- (๒) สนับสนุนการรวมกลุ่มวิจัยภายในสถาบันฯ และร่วมกับคณาจารย์ภายในมหาวิทยาลัย เพื่อสร้างทีมวิจัยและความเป็นเลิศบนฐานความรู้ที่เป็นอัตลักษณ์

## กลยุทธ์ที่ ๑.๓ แสวงหาทุนอุดหนุนการวิจัยและเครือข่ายความร่วมมือทางวิชาการ

### แผนการดำเนินงาน

- (๑) แสวงหาและสร้างเครือข่ายความร่วมมือทางการวิจัยกับองค์กรต่างๆ ทั้งภายในและภายนอกประเทศ
- (๒) จัดเวทีเพื่อพบปะแหล่งทุนวิจัยที่สำคัญหรือติดตามข้อมูลประกาศให้ทุนของแหล่งทุนต่างๆ อย่างใกล้ชิด

## ประเด็นยุทธศาสตร์ที่ ๒

### จัดการความรู้ผลงานวิจัยเพื่อให้บริการวิชาการการและนำไปใช้ประโยชน์

#### เป้าประสงค์

เป็นที่พึ่งทางปัญญาและเสริมสร้างศักยภาพให้ชุมชน

- ตัวชี้วัด:**
๑. โครงการ/กิจกรรม บริการวิชาการที่ถ่ายทอดความรู้พื้นฐานงานวิจัย
  ๒. เครือข่ายความร่วมมือเพื่อการเผยแพร่และการนำผลงานวิจัยไปใช้ประโยชน์
- เป้าหมาย:**
๑. จำนวนโครงการ/กิจกรรมบริการวิชาการที่ถ่ายทอดความรู้พื้นฐานงานวิจัยอย่างน้อยปีละ ๕ โครงการ
  ๒. เครือข่ายความร่วมมือจำนวน ๕ เครือข่าย

ยุทธศาสตร์นี้ มุ่งเน้นให้มีการนำผลการวิจัยไปถ่ายทอดความรู้และการนำไปใช้ประโยชน์ได้จริง รวมทั้งการเผยแพร่ในหลากหลายรูปแบบ โดยกำหนดเป็นกลยุทธ์ที่สำคัญดังต่อไปนี้

#### กลยุทธ์ที่ ๒.๑ บริหารจัดการความรู้ ผลงานวิจัย สู่การใช้ประโยชน์โดยชุมชน ท้องถิ่น และสาธารณะ แผนการดำเนินงาน

- (๑) สนับสนุนโครงการ/กิจกรรมบริการวิชาการ บนฐานของงานวิจัยเพื่อถ่ายทอดความรู้สู่ชุมชน ท้องถิ่น และสาธารณะ เพื่อให้เกิดการนำผลงานวิจัยไปใช้ประโยชน์อย่างแท้จริง
- (๒) สนับสนุนการสร้างเครือข่ายความร่วมมือระหว่างบุคลากร/หน่วยงาน เพื่อการเผยแพร่ผลงานวิจัย การแลกเปลี่ยนความรู้
- (๓) สนับสนุนการผลิตผลงานวิชาการเพื่อการเผยแพร่ในวงกว้าง ในหลากหลายรูปแบบ เช่น สื่อมัลติมีเดีย หนังสืออิเล็กทรอนิกส์ สื่อสิ่งพิมพ์ต่างๆ

#### กลยุทธ์ที่ ๒.๒ วิเคราะห์และดำเนินการตามยุทธศาสตร์การพัฒนากลุ่มจังหวัดภาคเหนือ

##### แผนการดำเนินงาน

- (๑) สนับสนุนโครงการ/กิจกรรมที่สอดคล้องกับยุทธศาสตร์การพัฒนากลุ่มจังหวัดภาคเหนือ

## ประเด็นยุทธศาสตร์ที่ ๓

### การส่งเสริมการทำนุบำรุงศิลปวัฒนธรรมและสิ่งแวดล้อม

#### เป้าประสงค์

เป็นผู้นำในการอนุรักษ์ ทำนุบำรุงศิลปวัฒนธรรมล้านนา และการรักษาสิ่งแวดล้อม

**ตัวชี้วัด:** (๑) จำนวนโครงการ/กิจกรรม ของการพัฒนางานด้านทำนุบำรุงศิลปวัฒนธรรม  
ล้านนา

(๒) จำนวนโครงการ/กิจกรรม ของการรักษาสิ่งแวดล้อม

**เป้าหมาย:** มีโครงการ/กิจกรรมการพัฒนาด้านการทำนุบำรุงศิลปวัฒนธรรมล้านนาและรักษา  
สิ่งแวดล้อม อย่างน้อยปีละ 4 โครงการ

ยุทธศาสตร์นี้ มุ่งเน้นให้มีอนุรักษ์ข้อมูลล้านนาคดี ประกอบด้วย ข้อมูลเอกสารตัวเขียนล้านนา ข้อมูลจารึกล้านนา ข้อมูลคติชนวิทยา และข้อมูลศิลปะสถาปัตยกรรมล้านนา ซึ่งเป็นข้อมูลประวัติศาสตร์ขั้นต้นที่เก็บรวบรวมไว้ ณ คลังข้อมูลล้านนาของสถาบันวิจัยสังคม เพิ่มประสิทธิภาพการจัดการข้อมูลเพื่อการเผยแพร่และการเข้าถึงข้อมูลอย่างทั่วถึง รวมทั้งทำการวิเคราะห์ สังเคราะห์ ข้อมูลดังกล่าวให้นำไปสู่การต่อยอดความรู้และการนำไปใช้ประโยชน์ในวงกว้าง รวมทั้งดำเนินงานรักษาสิ่งแวดล้อมอย่างต่อเนื่อง ทั้งนี้ได้กำหนดกลยุทธ์ที่สำคัญดังต่อไปนี้

#### กลยุทธ์ที่ ๓.๑ อนุรักษ์ สืบสาน ศิลปวัฒนธรรมล้านนา

##### แผนการดำเนินงาน

- (๑) สนับสนุนโครงการพัฒนาค้นคว้าข้อมูลล้านนาคดีที่ทรงคุณค่าอย่างต่อเนื่อง รวมทั้งการปรับปรุงประสิทธิภาพการบริหารจัดการคลังข้อมูลล้านนาคดีให้เกิดการใช้ประโยชน์สูงสุด
- (๒) สนับสนุนการผลิตผลงานล้านนาคดีเพื่อการเผยแพร่ในวงกว้าง ในหลากหลายรูปแบบ เช่น สื่อมัลติมีเดีย หนังสืออิเล็กทรอนิกส์ สื่อสิ่งพิมพ์ต่างๆ

#### กลยุทธ์ที่ ๓.๒ รักษาสิ่งแวดล้อม

##### แผนการดำเนินงาน

- (๑) สนับสนุนโครงการ/กิจกรรม รณรงค์ สร้างความรู้ ความเข้าใจ ปลูกจิตสำนึกเกี่ยวกับผลกระทบอันเนื่องมาจากการเปลี่ยนแปลงของภูมิอากาศ การจัดการสิ่งแวดล้อมเมืองอย่างยั่งยืน
- (๒) สนับสนุนโครงการ/กิจกรรม เพื่อลดภาวะโลกร้อน

ประเด็นยุทธศาสตร์ที่ ๔  
พัฒนาสถาบันวิจัยสังคมตามหลักบริหารจัดการที่ดี

เป้าประสงค์

บริหารจัดการอย่างมีธรรมาภิบาล โปร่งใส ตรวจสอบได้

- ตัวชี้วัด:
- (๑) ระดับความสำเร็จของแผนบริหารจัดการความเสี่ยง
  - (๒) ระดับความสำเร็จของการจัดการข้อมูลในระบบ CMU-MIS
  - (๓) ระดับความสำเร็จของการดำเนินงานประกันคุณภาพภายใน
  - (๔) ระดับความสำเร็จของการดำเนินงานตามแผน BSC
  - (๕) ระดับความสำเร็จของการดำเนินงานตามแผนพัฒนาบุคลากร
  - (๖) ระดับความสำเร็จของการจัดการความรู้
  - (๗) ความพึงพอใจของบุคลากรต่อสภาพการทำงาน
  - (๘) ความพึงพอใจของบุคลากรต่อเว็บไซต์สถาบันฯ
  - (๙) รายได้จากการบริหารทรัพย์สินเพิ่มขึ้น
- เป้าหมาย:
- (๑) ความสำเร็จของแผนบริหารจัดการความเสี่ยง ที่ระดับ ๕
  - (๒) ความสำเร็จของการจัดการข้อมูลในระบบ CMU-MIS ที่ระดับ ๕
  - (๓) ระดับความสำเร็จของการดำเนินงานประกันคุณภาพภายใน ที่ระดับ ๕
  - (๔) ระดับความสำเร็จของการดำเนินงานตามแผน BSC ที่ระดับ ๕
  - (๕) ระดับความสำเร็จของการดำเนินงานตามแผนพัฒนาบุคลากร ที่ระดับ ๕
  - (๖) ระดับความสำเร็จของการจัดการความรู้ ที่ระดับ ๕
  - (๗) บุคลากรมีความพึงพอใจของต่อสภาพการทำงานไม่น้อยกว่าร้อยละ ๘๐
  - (๘) ความพึงพอใจของบุคลากรต่อเว็บไซต์สถาบันฯไม่น้อยกว่าร้อยละ ๘๐
  - (๙) รายได้จากการบริหารทรัพย์สินเพิ่มขึ้นจากปีก่อนไม่น้อยกว่าร้อยละ ๑๐

หมายเหตุ: เป้าหมายมีคะแนนเต็ม ๕ (ใช้เกณฑ์ตามที่มหาวิทยาลัยกำหนด)

ยุทธศาสตร์นี้ มุ่งเน้นบริหารจัดการภายในสถาบันฯให้มีประสิทธิภาพมากยิ่งขึ้นโดยใช้หลักธรรมาภิบาลเพื่อเสริมสร้างขวัญกำลังใจและความผูกพันในการทำงาน ทั้งนี้ได้กำหนดกลยุทธ์ที่สำคัญดังต่อไปนี้

#### กลยุทธ์ที่ ๔.๑ สร้างธรรมาภิบาลในการบริหาร

##### แผนการดำเนินงาน

- (๑) สนับสนุนการใช้ระบบเทคโนโลยีด้านการเงิน บัญชี พัสดุ ตามแนวทางของมหาวิทยาลัย
- (๒) สนับสนุนการใช้ระบบข้อมูลเพื่อการบริหารของมหาวิทยาลัย CMU-MIS
- (๓) ปรับปรุงกิจกรรมคุณภาพตามแนวทางการประกันคุณภาพของมหาวิทยาลัย
- (๔) พัฒนาระบบบริหารความเสี่ยง
- (๕) นำระบบการบริหารสมัยใหม่เข้ามาช่วยในการบริหารงาน เช่น BSC, TQA

#### กลยุทธ์ที่ ๔.๒ พัฒนาทักษะบุคลากรอย่างต่อเนื่อง

##### แผนการดำเนินงาน

- (๑) แผนพัฒนาทักษะบุคลากร
- (๒) เตรียมบุคลากรและถ่ายทอดงานรองรับบุคลากรที่กำลังจะเกษียณ

#### กลยุทธ์ที่ ๔.๓ พัฒนาสภาพแวดล้อมการทำงานและสร้างบรรยากาศในการเรียนรู้

##### แผนการดำเนินงาน

- (๑) ปรับปรุงพื้นที่การใช้งานภายในอาคารให้เหมาะสม
- (๒) ปรับปรุงระบบการจัดการความรู้ภายใน

#### กลยุทธ์ที่ ๔.๔ พัฒนาระบบสารสนเทศ

##### แผนการดำเนินงาน

- (๑) แผนปรับปรุงระบบเครือข่ายคอมพิวเตอร์
- (๒) ปรับเว็บไซต์สถาบันวิจัยสังคม

#### กลยุทธ์ที่ ๔.๕ แสวงหารายได้

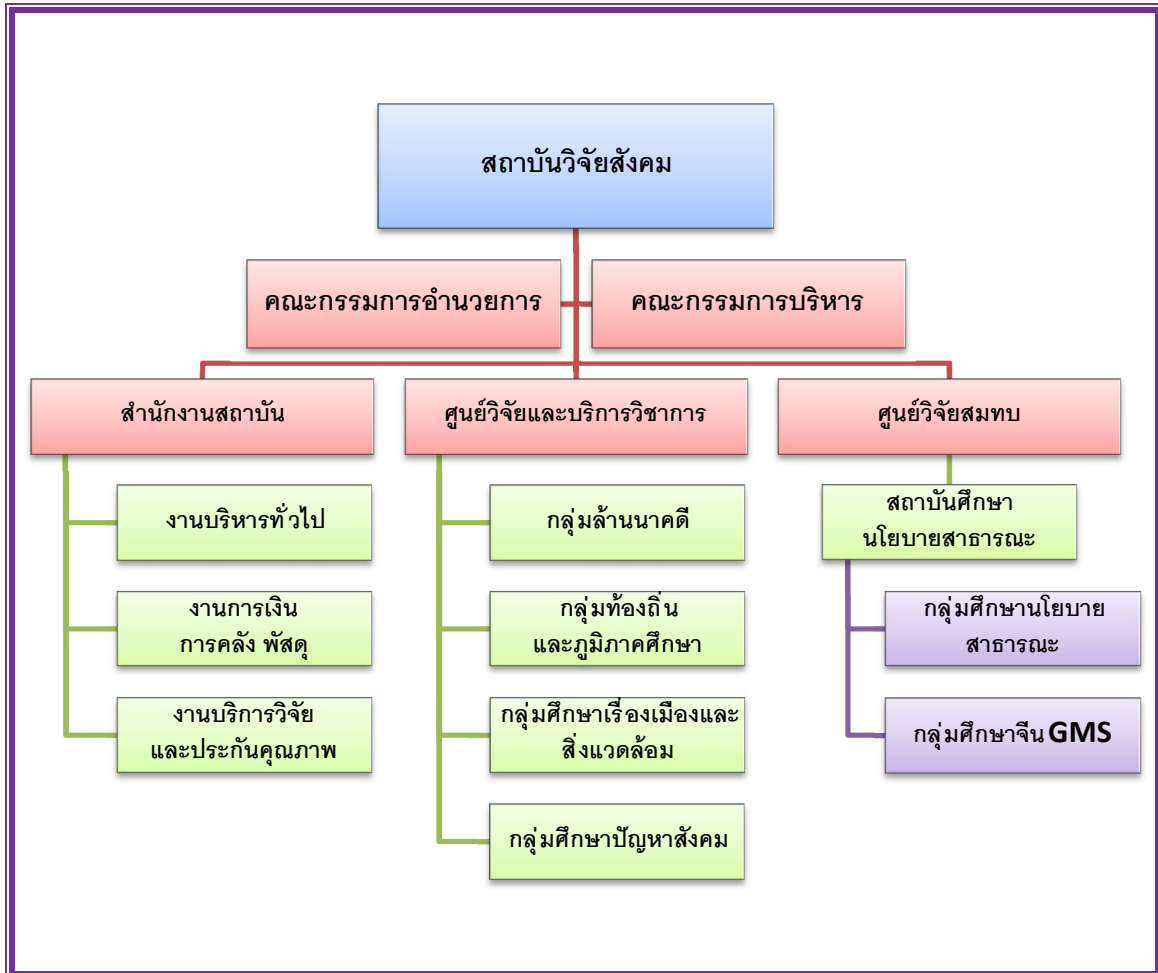
##### แผนการดำเนินงาน

- (๑) ปรับปรุงประสิทธิภาพการบริหารจัดการทรัพย์สินเพื่อสร้างรายได้สูงสุด
- (๒) ปรับปรุงระบบการจัดเก็บงบประมาณค่าบริหารโครงการวิจัย (overhead charge)

# ภาคผนวก

# สถานภาพปัจจุบัน

โครงสร้างการแบ่งส่วนงานภายในสถาบันวิจัยสังคม  
ตามประกาศมหาวิทยาลัยเชียงใหม่ พ.ศ.๒๕๕๒



## บุคลากร

จำนวนบุคลากรประจำสถาบันวิจัยสังคม 34 คน + อัตราว่าง 1

พนักงานมหาวิทยาลัย	21 คน
ข้าราชการ	5 คน
พนักงานชั่วคราว (งบประมาณแผ่นดิน)	1 คน
พนักงานมหาวิทยาลัย (ลูกจ้างประจำ)	4 คน
พนักงานส่วนงานชั่วคราว (เงินรายได้)	1 คน
พนักงานส่วนงานชั่วคราว (เงินโครงการ)	2 คน
อัตราว่าง...พนักงานมหาวิทยาลัย-นักวิจัย	1 อัตรา

### กลุ่มล้านนาคดี จำนวน 7 คน

1. น.ส.พรรณเพ็ญ เครือไทย	นักวิจัย (พนักงานม.)	ป.โท จารึกภาษาไทย
2. นางธิดา นิตดา มณีวรรณ	นักวิจัย (พนักงานม.)	ป.โท ภาษาไทย
3. นางสุวิภา จำปาวัลย์	นักวิจัย (พนักงานม.) กำลังเรียน ป.เอก ณ มศว.	ป.โท ประวัติศาสตร์ศิลป์
4. น.ส.อภิรดี เตชะศิริวรรณ (ผู้ประสานงานกลุ่ม)	นักวิจัย (พนักงานม.)	ป.โท จารึกภาษาไทย
5. นายอุไร ไชยวงศ์	พจน.แปลอักษรโบราณ และทำ หน้าที่ซีบรณยนต์	เปรียญธรรม
6. น.ส.อมรรัตน์ เพ็ญวรรณธรรม	พจน.แปลอักษรโบราณ	ป.ตรี ภาษาไทย
7. นายศรีเลา เกษพรหม	ลูกจ้างชั่วคราวประจำโครงการ (เดิมเป็น ลจ.ประจำตำแหน่ง พจน.แปลอักษรโบราณ)	เปรียญธรรม

### กลุ่มศึกษาเรื่องเมืองและสิ่งแวดล้อม (1 คน)

1. นางสาวสุดารัตน์ อุทธารัตน์	นักวิจัย (พนักงานม.)	ป.โท ผังเมือง
2. อัตราว่าง.. (ดร.ดวงจันทร์)	นักวิจัย (พนักงานม.)	ป.เอก ผังเมือง



### กลุ่มท้องถิ่นและภูมิภาคศึกษา (2 คน)

1. นางสุรีย์ บุญญานพวงศ์ (ผู้ประสานงานกลุ่ม)	นักวิจัย (ชช.) 9 (ข้าราชการ)	ป.โท ฝั่งเมือง
2. นางกรวรรณ สังขกร	นักวิจัย (พนักงานม.) กำลังศึกษา ป.เอก การจัดการความรู้ ณ วิทยาลัยสื่อฯ	ป.โท ภูมิภาคศึกษา

### กลุ่มศึกษาปัญหาสังคม (2 คน)

1. ดร.วิชุดา มาตันบุญ (ผู้ประสานงานกลุ่ม)	นักวิจัย (พนักงานม.)	ป.เอก พัฒนาสังคม จาก มน.
2. นายสุวัฒน์ โตวิจักขณ์ชัยกุล	นักวิจัย 7 (ข้าราชการ) กำลัง ศึกษา ป.เอก ณ ม.ราชภัฏ เชียงใหม่	ป.โท บริหารธุรกิจ

### อัตราเดิม ปฏิบัติงาน ณ ศูนย์ความเป็นเลิศด้านชาติพันธุ์และการพัฒนา คณะสังคมศาสตร์

(ยืมตัวไปปฏิบัติงาน ณ คณะสังคมศาสตร์)

1. ดร.ประสิทธิ์ ลีปรีชา (ผู้ ประสานงาน)	ข้าราชการ (นักวิจัย 7)	ป.เอก มานุษยวิทยา U of Washington USA.
2. ดร.มาลี สิทธิเกรียงไกร	พนง.ม. (นักวิจัย)	ป.เอก สังคมศาสตร์การแพทย์ มหิดล
3. นางปนัดดา บุญยสาระนัย	พนง.ม. (นักวิจัย) อยู่ระหว่าง เรียน ป.เอก ภาษาศาสตร์ มหิดล	ป.โท ภาษาศาสตร์

### ศูนย์วิจัยสมทบ (5 คน จ้างโดยงบประมาณของสถาบันฯ 3 คน)

สถาบันศึกษานโยบาย สาธารณะ - หน่วยงานนโยบาย สาธารณะ - ศูนย์จีน GMS	1. ศ.ดร.มิ่งสรรพ ขาวสอาด) ผู้อำนวยการ 2. รศ.ดร.กอบกุล ราชนะนคร รองผู้อำนวยการ 3. นางสาวยุวดี คาดการณ์ไกล รอง ผู้อำนวยการ 4. นายอัครพงษ์ อ้นทอง 5. นางสาวอร จุณฉิรพงศ์ ผู้ประสานงาน	พนักงานชั่วคราวตำแหน่ง ผู้เชี่ยวชาญ-ผู้เกษียณอายุ(จ้าง โดยงบประมาณแผ่นดิน) รอง ผู้อำนวยการ (จ้างจากงบของ โครงการ) นักวิจัย (พนง.มหาวิทยาลัย) นักวิจัย(จ้างโดยงบโครงการ) จนท.บริหารงานวิจัย (พนง.มหาวิทยาลัย) (สังกัด งานแผน)
---	--	---

สำนักงานสถาบันฯ (14 คน)

เลขานุการสถาบันฯ	1. นางสาวรัตนภรณ์ ตาตะนันท์	พนง.มหาวิทยาลัย
งานบริหารและธุรการ	2. นางนภสร เดชวงศ์ญา 3. นายสุเทพ ธัญชัย 4. นายสุรชัย อินทไชย 5. นายวิรัตน์ ปราโมทย์ 6. นายสุทธิพงศ์ พะพู่	พนง.มหาวิทยาลัย (สาร บรรณและบุคคล) ข้าราชการ (จนท.โสตฯ) พนง.มหาวิทยาลัย(ธุรการ) พนง.มหาวิทยาลัย(ธุรการ) พนง.ส่วนงาน(คนงานสนาม)
งานคลังและพัสดุ	7. นางมยุรี อุ่นแสง 8. นางสาววิลาวัลย์ เลิศพูนวิไลกุล 9. นางกมลชนก กาญจนวงศ์  10.นายสุรินทร์ มโนรา 11.นายสวัสดิ์ ดีใส	พนง.มหาวิทยาลัย (พัสดุ) ข้าราชการ (การเงินและ บัญชี) ข้าราชการ (การเงินและ บัญชี) ลจ.ประจำ (พนง.ข้าราชการ) ลจ.ประจำ (พนง.ข้าราชการ) ทำหน้าที่รับ-ส่งหนังสือ
งานนโยบายและแผน (แผนงาน ประกันคุณภาพ, วิเทศสัมพันธ์, บริการวิจัย, ไอที)	12.นางวาสนา วรรณวิไลรัตน์ 13.นางสาวเพียงใจ จุณศิริ 14.นายพงษ์พนา พงษ์โสภา	พนง.มหาวิทยาลัย พนง.มหาวิทยาลัย พนง.มหาวิทยาลัย (ไอที)

หมายเหตุ : รายชื่อบุคลากรดังกล่าวข้างต้น ยังไม่นับรวมลูกจ้างโครงการวิจัยที่สังกัดกลุ่มงานต่างๆ อีกจำนวนหนึ่ง

## งบประมาณ

(ข้อมูล ณ วันที่ ๒๘ กุมภาพันธ์ ๒๕๕๔)

แหล่งงบประมาณ	ปีงบประมาณ (หน่วย: ล้านบาท)			
	2551	2552	2553	2554
งบประมาณแผ่นดิน รวม	25.8	28.8	14.8	14.6
- งบดำเนินการ	9	12.4	8.70	11.9
- งบอุดหนุนวิจัย	10	6.0	1.90	0.4
- งบอุดหนุนบริการวิชาการ	6.8	10.4	4.20	2.3
งบประมาณเงินรายได้ รวม	1.0	1.38	1.7	0.9
เงินอุดหนุนวิจัยภายนอก รวม	12	55	69	59
- งบอุดหนุนภายนอกส่วนของศูนย์วิจัยสมทบ			61	53.70
- งบภายนอกส่วนของสถาบันฯ			8	5.30
รวมงบประมาณทั้งสิ้น	38.8	85.18	85.5	74.5
<b>รวมอุดหนุนวิจัยจากทุกแหล่ง</b>	<b>22</b>	<b>61</b>	<b>70.9</b>	<b>59.4</b>

รายชื่อโครงการวิจัยที่ดำเนินการในปีงบประมาณ พ.ศ. ๒๕๕๔

ลำดับ	ชื่อโครงการ	แหล่งทุน	ระยะเวลาดำเนินการ	งบประมาณทั้งโครงการ	งบประมาณปี 2554
1	โครงการ “แผนงานสร้างเสริมนโยบายสาธารณะที่ดี (นสธ.) (2554-2556)”	สำนักงานกองทุนสนับสนุนการสร้างเสริมสุขภาพ (สสส.)	2554-2556	95,000,000.00	42,500,000.00
2	โครงการวิจัยเพื่อพัฒนาโยบายและขับเคลื่อนระบบสุขภาพและสิ่งแวดล้อม ระยะที่ 2	สถาบันวิจัยระบบสาธารณสุข (สวรส.)	ก.ค.53-ธ.ค.54	4,040,000.00	2,700,000.00
3	โครงการ “การพัฒนาแหล่งท่องเที่ยวในภาคเหนือตอนบนแบบ Slow Tourism สำหรับนักท่องเที่ยวผู้สูงอายุ”	สำนักงานคณะกรรมการวิจัยแห่งชาติ (วช.)	มี.ค.53-มี.ค.54	3,316,800.00	1,658,400.00
4	โครงการ “ติดตามประเมินผลแผนพัฒนาปี 2553”	องค์การบริหารส่วนจังหวัดลำพูน	ต.ค.53-มี.ค.54	100,000.00	100,000.00
5	Traditional Children's Games	THE UNITED NATIONS EDUCATIONAL, SCIENTIFIC AND CULTURAL ORGANIZATION	ส.ค.53-ธ.ค.53	155,000.00	93,000.00
6	โครงการ “จัดทำและกำหนดเขตการพัฒนาระบบท่องเที่ยว (ภาคเหนือ)”	กระทรวงการท่องเที่ยวและการกีฬา	ต.ค.53-มี.ค.54	2,500,000.00	2,500,000.00
7	โครงการ “วิจัยการศึกษา นโยบายสาธารณะเพื่อขับเคลื่อนการกระจายอำนาจสู่องค์กรปกครองส่วนท้องถิ่นและชุมชน”	สสส. (ศ.ดร.มิ่งสรรพ์ ขาวสอาด)	2554	8,575,600.00	8,575,600.00
8	โครงการ “สำรวจความพึงพอใจของ ผู้รับบริการจากองค์การบริหารส่วนจังหวัดลำพูน ประจำปี 2553”	องค์การบริหารส่วนจังหวัดลำพูน	4 ม.ค.54-12 เม.ย.54	50,000.00	50,000.00
9	โครงการ “จัดทำรายงานกรณีศึกษา Best Practice: เทศบาลตำบลอุโมงค์ จังหวัดเชียงใหม่”	นสธ.	1 ส.ค.53-30 เม.ย.54	60,000.00	46,200.00
10	โครงการ “จัดทำฐานข้อมูลเพื่อประโยชน์ในการวางแผนการใช้ประโยชน์ของเทศบาลตำบลช้างเผือก”	นสธ.	11 ต.ค.53-10ม.ค.54	280,700.00	280,700.00
11	โครงการ “แนวทางการบริหารจัดการพื้นที่เทศบาลตำบลช้างเผือก”	นสธ.	มี.ค.54-ธ.ค.54	735,000.00	514,500.00
12	โครงการ “การประเมินภายในแผนงาน นสธ”	นสธ.	3 ปี เริ่ม ม.ค. 54	257,500.00	85,840.00
13	การละเล่นพื้นบ้านของเด็กล้านนากับการส่งเสริมพหุปัญญา	งบประมาณแผ่นดิน	1 ต.ค.53-30 ก.ย.54	388,000	388,000
	<b>รวม 13 โครงการ เป็นเงินทั้งสิ้น</b>			<b>115,458,600</b>	<b>59,492,240.00</b>

ประวัติและผลงาน

รองศาสตราจารย์ ดร.ธเนศ ศรีวิชัยลำพันธ์