

## การบรรยายให้กับเจ้าหน้าที่ อปท.

โดย สุรีย์ บุญญาพงษ์

ในการทำงานก็ คือ ตัวแผนในแผนที่เราคิดว่า จะทำอะไรบ้าง ตามที่เราเขียนโครงการแล้วเราจะเห็นว่าในกระบวนการเขียนแผนมันจะเป็นกระบวนการ การวางแผน คือ เราจะทำอย่างไรและเพื่ออะไร โดยทั่วไปแล้วการวางแผน คือ การแสวงหาวิธี การที่จะแก้ไขปัญหาที่เกิดขึ้น ทำให้สิ่งที่เกิดการ พัฒนาเราจะต้องเขียนแผนเนื่องจากว่าในการทำ อะไรตรงนั้นมันเป็นเรื่องที่ต้องใช้เวลา เช่น ตอนเช้า หรือตอนที่เราเข้าไปในครัว เราจะคิดว่าเราจะทำอะไร ถ้าเราคิดว่าจะผัดผัก แผนการของเราก็คือผัด ผัก แล้วเราก็จะมีกระบวนการที่มันเกิดขึ้นอย่าง อัตโนมัติ เพราะว่าเราได้มีการเขียนงานผัดผักซ้ำซาก ตลอดชีวิต แล้วเราก็เลยไม่ต้องเขียนออกมาเป็น กระดาษ แต่ทุกอย่างมันจะถูกคีย์ ว่าเราผัดผัก ใน ตู้เย็นเรามีผักหรือยัง เราต้องเปิดตู้เย็นมาวิเคราะห์ว่า ในตู้เย็นเรามี ผักหรือยัง มีอุปกรณ์มีวัตถุดิบที่จะทำ



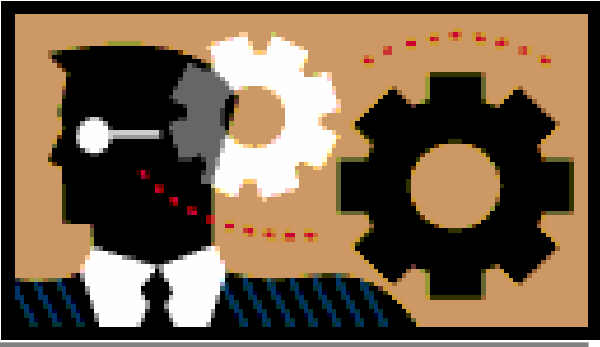
การผัดผักครบไหม ต้องมานั่งมาดูวัตถุดิบตัวนี้ ก็คือเหมือนเราผ่านกระบวนการวิเคราะห์ตัวนี้และจะต้องตัดสินใจว่าเราผัดผักได้ เพราะทรัพยากรที่จะใช้ผัดผักมีครบอยู่ตรงหน้าแล้ว นั้นจะเห็นว่าเราทำที่เป็นปกติที่ซ้ำซากจนเรามีประสบการณ์และมีความแม่นยำในการทำโครงการหรือกิจกรรมนั้นๆ เราไม่จำเป็นต้อง

เขียน แต่จริงๆ ในกระบวนการทำเราได้มีกระบวนการเช่นเดียวกันกับกระบวนการวางแผนแต่ มันเร็วมาก จนเราไม่ทันคิดว่าเป็นเราก็ได้ใช้กระบวนการ เรื่องของการวางแผนแล้วเราก็ใช้มันอยู่ทุกวันโดยที่เราไม่รู้ เพียงแต่ถ้าถามว่าให้ทุกท่านไปเขียนแผนการจัดการขยะของชุมชนท่านตอนนี้ ท่านนั่งคิดกันอย่างปวดหัวนั้นเพราะว่าเราไม่ได้ทำ แล้วเราต้องมานั่งคิดว่าจะได้ยังไง ถ้าเราจะต้องเขียนแผนโดยทฤษฎีต้องบอกว่าท่านจะต้องมีกระบวนการวิเคราะห์ วิจัย ตัดสินใจ หาวิธีการ เป็นสิ่งที่ ถามว่าเราจะต้องทำอะไรบ้างในกระบวนการ ถ้าหากเราดู คือ ในกระบวนการตาม พรบ.กระจายอำนาจ เพราะฉะนั้นในการวางแผนต้องมีกระบวนการตรงส่วนนี้มาก่อนที่จะเข้าสู่การถามปัญหา ว่าปัญหานี้คืออะไร ปัญหามันอยู่ที่ไหน แล้วความต้องการของประชาชนเราจะใช้กระบวนการเข้ามาก่อนหน้าที่จะมี ตรงนี้ก็คือสิ่งที่เราได้ทำมาเป็นปกติการทำงานของเรา แต่ทีนี้หลังจากที่เราได้ปัญหาแล้วก็มาเข้ากระบวนการ ที่คนรับผิดชอบ

การวางแผน คือ เราจะทำอย่างไรและ เพื่ออะไร

...ตอนเช้าหรือตอนที่เราเข้าไปในครัว เราจะคิดว่าเราจะทำอะไร ถ้าเราคิดว่าจะผัดผัก แผนการของเราก็คือผัดผัก แล้วเราก็จะมีกระบวนการที่มันเกิดขึ้นอย่างอัตโนมัติ เพราะว่าเราได้มีการเขียนงานผัดผักซ้ำซาก ตลอดชีวิต...

.....เพียงแต่ถ้าถามว่าให้ทุกท่านไปเขียนแผนการจัดการขยะของชุมชนท่านตอนนี้ ท่านนั่งคิดกันอย่างปวดหัวนั้นเพราะว่าเราไม่ได้ทำ



แต่การเขียนชื่อโครงการที่ชัดเจนและบอกอะไรได้ชัดเจนว่าจะทำอะไร ทำเพื่อใคร จะได้ประโยชน์อะไร ตรงนี้มันส่วนที่ทำให้คนที่พิจารณาโครงการใดมากกว่าการที่ไม่สื่ออะไรเลย.....

จะต้องทำมักจะเป็นผู้ที่ต้องทำกระบวนการด้านปัญหาแล้ว ในที่ประชุมเจ้าหน้าที่วิเคราะห์ที่ผ่านๆ มาจะไม่ค่อย ตรงส่วนนี้สั่งให้ทำเจ้าหน้าที่ ในกระบวนการทำงานเรื่องของการวางแผนพอได้ก่อน ข้อมูลมาแล้วก็ได้คนช่วยคิดแล้วว่าจะทำยังไงตอนนี้ก็ได้เขียนออกมาแล้ว ถ้าดูอย่างบอกไว้แล้วแผนงานและโครงการมันจะต้องอันซึ่งกันและกัน แล้วต้องสัมพันธ์กับแผนในระดับหนึ่งด้วย เป็นความสัมพันธ์ระหว่าง ทบทวนความรู้ หลังจากที่เราได้ทำความเข้าใจปัญหา ได้ดูความต้องการของประชาชน โดยใช้กระบวนการมีส่วนร่วม ไม่ว่าจะเป็นส่วนของประชาคม หรือการระดมความคิด การมีตัวแทนของชุมชนเข้ามาอยู่ในคณะกรรมการ ในกระบวนการในเชิงทฤษฎีก็คือมานั่งช่วยกันคิดว่าเราจะเอาปัญหานั้นมาสู่การแก้แบบไหนแล้วก็ไปที่เป้าหมายอะไร เราก็เลือกวิธีการและจัดทำรายละเอียด จะต้องทำในช่วงที่ผ่านมาจะเข้าขั้นกว่าในอนาคตก็คือการติดตามแผนต้องเข้มข้นขึ้นและพยายามทำความเข้าใจ นอกจากเราเขียนเป้าหมายแล้วก็พยายามตัวชี้วัดช่วยให้ติดตามและประเมินต้องชัดเจน มีระบบมากขึ้นแต่เราคิดๆ มากำหนดอะไร จะต้องมียุทธศาสตร์ อยากให้ทำความเข้าใจเวลาที่เขียน

โครงการและเขียนแผน การติดตามแผนและประเมินผลงาน เรามักจะเขียนแค่ว่า ใครติดตามประเมินด้วยวิธีใดให้หน่วยงานประเมินด้วยวิธีการที่พึงพอใจ แต่ถ้าสามารถที่จะค่อยๆ ดูแล้วก็ดูเป้าหมายแบบเรื่อยๆ ไป และพยายามสร้างตัวชี้วัดตามว่าในอนาคตก็มี อปท.ทั้งหลายเชิญหน่วยงานมาติดตามแผนและประเมินโครงการว่าในกระบวนการที่เขาให้ท่านทำเองท่านก็เลยชักไม่แน่ใจว่าท่านประเมินเข้าข้างตัวเองหรือเปล่า ต้องใช้ในแต่ละ การจัดทำแผนโดยทั่วไป แล้ว การเขียนแผน แผนจะบอกอยู่แล้วว่าเขียนอย่างไร ก็จะเป็นรายละเอียดที่

การมีตัวแทนของชุมชนเข้ามาอยู่ในคณะกรรมการ ในกระบวนการในเชิงทฤษฎีก็คือมานั่งช่วยกันคิดว่าเราจะเอาปัญหานั้นมาสู่การแก้แบบไหน แล้วก็ไปที่เป้าหมายอะไร.....

แต่ถ้าหากเราเขียนวัตถุประสงค์เยอะและเป็นนามธรรมมากๆ มันก็จะทำให้เราทำงานแล้วไม่บรรลุวัตถุประสงค์ นั่นก็คือในตอนที่เราดูประเมินมันก็คือจะตก

มักจะปรากฏในอยู่แบบฟอร์มการเขียนแผนคือต้องระบุว่าทำอะไร ทำที่ไหน ทำอย่างไร เพื่ออะไร ในส่วนตรงนี้ ความยากของการวางแผน เวลาเราเขียนชื่อโครงการ สถานที่เหล่านี้ เราเขียนแล้วเราก็คิดว่ามันก็เป็นเรื่องที่ไม่น่าจะมีเทคนิคอะไร แต่จริงๆ แล้วมันก็ได้ไม่ได้เป็นเทคนิคที่ยุ่งยาก แต่การเขียนชื่อโครงการที่ชัดเจนและบอกอะไรได้ชัดเจนว่าจะทำอะไร ทำเพื่อใคร จะได้ประโยชน์อะไร ตรงนี้มันส่วนที่ทำให้คนที่พิจารณาโครงการใดมากกว่าการที่ไม่สื่อ

ถ้าไม่ใช้งบประมาณที่อยู่ในกระเป๋าเราเอง แต่เป็นงบประมาณของหน่วยงานที่ต้องตอบสนอง เพราะว่าถ้าท่านจะไปขอเงินจากสิ่งแวดล้อม แต่ท่านไม่รู้ว่าทรัพยากรต้องการอะไร คงคิดยากให้ เพราะฉะนั้นมันต้องตอบสนองความต้องการขององค์กรที่ให้เงิน.....

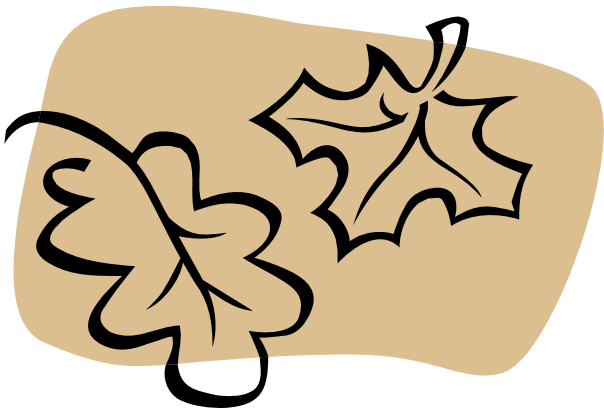
อะไรเลย อย่างโครงการที่เราเขียนโครงการจัดการขยะแล้วก็มีโครงการที่ชื่อเดียวกับเราเยอะแยะเขาก็คงดูแล้วก็ผ่านไปถ้าหากว่าบังเอิญว่าพื้นที่เราออกหน้าจอกที่วืบย่อยๆ ว่ามีปัญหาเรื่องขยะเขาก็คงอ่านเราในรายละเอียด แต่ถ้าเราตั้งชื่อโครงการว่าจัดการขยะเพื่อลดปัญหาโลกร้อน อันนี้ต้องหยิบขึ้นมาดูรายละเอียดเพราะว่ามันบอกอะไรที่มากกว่าการจัดการ นี่คือการบอกชื่อโครงการว่าคุณจะได้รับความสนใจที่จะพิจารณาแผนใหม่แค่เขียนชื่อก็มีเปอร์เซ็นต์ที่จะได้รับการสนใจที่ต่างกัน ในรายละเอียดที่ว่า ทำที่ไหน ทำเพื่ออะไร หรือวัตถุประสงค์จะเป็นเรื่องอะไร ยังไม่ได้ทำอะไรได้อย่างดี ตัวนี้วัตถุประสงค์โดยปกติแล้วเราก็สามารถระบุกันได้อยู่แล้วว่าวัตถุประสงค์เป็นอะไรเพราะว่ามันจะมากับปัญหาที่เกิด การระบุวัตถุประสงค์โดยทั่วๆ เรามักจะคิดว่าเขียนวัตถุประสงค์เยอะๆ แล้วก็น่าจะได้มีการพิจารณา แต่ถ้าหากเราเขียนวัตถุประสงค์เยอะและเป็นนามธรรมมากๆ มันก็จะทำให้เราทำงานแล้วไม่บรรลุวัตถุประสงค์ นั่นก็คือในตอนที่เราถูกประเมินมันก็คือจะตก แผนก็คือไม่บรรลุวัตถุประสงค์ นั่นตรงนี้เป็นสิ่งที่อยากจะย้ำว่า เวลาเขียนวัตถุประสงค์ให้เขียนให้ชัดเจนแล้วก็เห็นความเป็นรูปธรรมของการทำงาน ถ้าหากเราเขียนเป็นนามธรรมมากๆ มันดูดีแต่ไม่มีสื่ออะไรและจะพยายามจะเปิดให้ดูเพราะว่ามีตัวอย่างที่เขาเขียน

วัตถุประสงค์ แต่ว่ามันทำไม่ได้อย่างที่ ในส่วนที่ถัดจากนั้นคือการระบุว่าเราจะทำโครงการนี้เราจะใช้ทรัพยากรอะไรเพื่อที่จะให้เกิดผลอย่างที่มีปัญหาอยู่ ตรงนี้เป็นส่วนที่ท่านส่วนใหญ่ สามารถระบุได้แล้วสามารถจะคิดออกเพราะว่าจะเป็นข้อมูลที่จะอยู่ในออฟฟิศ หรือในโต๊ะ โดยเฉพาะในส่วนข้อ 5 ข้อ 6 ส่วนใหญ่แล้วจะถูกกำหนดด้วยปีงบประมาณ ถ้าเป็นปีงบประมาณ ถ้าเป็นงานที่ทำเสร็จในปีที่งบประมาณ แต่ว่ามันอาจจะสั้นกว่าปีงบประมาณ หรือมันอาจจะยาวเกินไป แล้วก็จะต้องทำอย่างไรถ้ามันต้องทำเกิน 1 ปี ตรงนี้ในส่วนของการเขียนโครงการและการปฏิบัติงาน ส่วนใหญ่จะเป็นแผนดำเนินการเสร็จภายใน 1 ปี ถ้าเป็นแผนที่สามารถจัดการได้โดยที่ไม่ต้องใช้เวลาหรือใช้ความร่วมมือจากหลายหน่วยงาน แต่ถ้าในกรณีที่เป็นแผนที่ทำหลายๆปี ก็ตาม สามารถจัดการได้ที่ละส่วน ตรงนี้เวลาเราพูดถึง เวลาที่เรานำเสนอโครงการมันต้องเห็นได้ชัดว่าเป็นโครงการที่แก้ปัญหาได้จริงๆ แล้วก็ตอบสนองความต้องการขององค์กร แล้วก็



ถ้าเราของงบประมาณเขาแต่เขาไม่ได้อะไรเลย ผลงานก็ไม่ได้ เจ้าหน้าที่ก็เหนื่อย งบประมาณก็เสีย เขาก็คงจะไม่อยากจะสนับสนุน.....

รายละเอียดครบถ้วน ตรงส่วนรายละเอียดครบถ้วน เรามักจะเขียนได้ครบถ้วนอยู่แล้ว เพราะว่า รายละเอียดมันจะถูก แต่สิ่งที่เรามักจะเขียนไม่ได้ หรือเขียนแล้วไม่ประสบความสำเร็จก็คือตรงส่วน ที่ว่าจะบอกเขาได้ไหมตอบสนองความต้องการของ องค์กร หน่วยงาน ชุมชน เวลาพวกท่านเขียน ท่านมี อยู่ในใจ เพราะว่าพวกท่านอยู่ในท้องถิ่น ประชาชน แล้วในพรบ กระจายอำนาจก็พูดถึงแต่เรื่อง ประชาชน แล้วถ้าท่านทำงานต่อไปท่านก็จะรู้ว่า



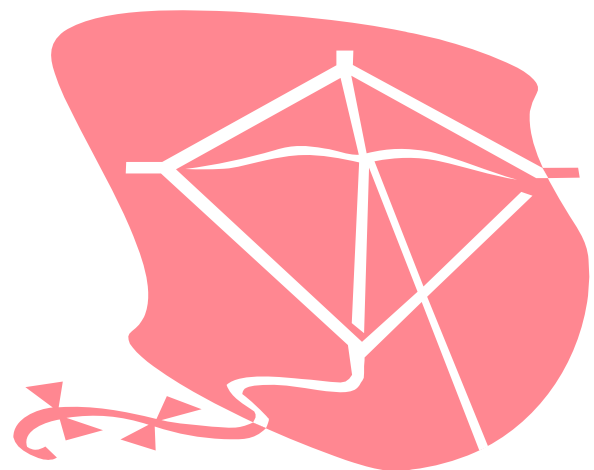
รัฐบาลก็จะพูดถึงแต่ประชาชนอีกเหมือนกัน คือจะ ให้ความสำคัญในเรื่องของประชาชน จนเราลืมไปว่า เวลาถ้าเราเขียน ถ้าไม่เชิงงบประมาณที่อยู่ในกระเป๋า เราเอง แต่เป็นงบประมาณของหน่วยงานที่ต้อง ตอบสนอง เพราะว่าถ้าท่านจะไปขอเงินจาก สิ่งแวดล้อม แต่ท่านไม่รู้ว่าทรัพยากรต้องการอะไร คงคิดยากให้ เพราะฉะนั้นมันต้องตอบสนองความ ต้องการขององค์กรที่ให้เงิน และก็องค์การที่จะ ดำเนินการ อย่างเวลาที่ท่านจะเขียนโครงการ นอกจากประชาชนแล้วท่านก็ควรคิดถึงหน่วยงาน ท่าน ก็คือว่าถ้า ทำอันนี้แล้วก็จะแก้ปัญหานี้ได้เวลา ที่ถูกประเมินก็จะพบว่า หน่วยงานเราคือ อบต. หรือ เทศบาล เราสามารถทำงานได้สำเร็จตามภารกิจ นั้น ก็คือโครงการนี้ก็ตอบสนองความต้องการของ หน่วยงานเรา คือ ท้องถิ่น เทศบาล อบต.ของเรา แต่ ที่นี้หน่วยงานที่เขาให้เงินเรา หรือหน่วยงานที่

นั่นก็คือเวลาที่ท่านเขียนแผนเวลาท่านมองตัว ชุมชนท่าน ท่านมองเฉพาะชุมชนท่านไม่ได้ ท่านก็ต้องมองที่จังหวัด ขณะเดียวกันจังหวัดก็ ต้องมองไปที่ระดับของราชการส่วนกลางกับ ของประเทศ ถ้าแผนของท่านเป็นส่วนหนึ่งแผน จังหวัด โอกาสที่ท่านก็จะมีมาก ถ้าแผนจังหวัด สอดคล้องกับแผนประเทศหรือแผนหน่วยงาน โอกาสจังหวัดก็จะได้รับงบประมาณก็มี.....

เกี่ยวข้องกับเรา โครงการของเราได้ตอบสนองความ ต้องการของเขา สมมุติว่าเราจะทำเรื่องสิ่งแวดล้อมที่ มันเป็นปัญหาต่อสุขภาพเราต้องไปประสานกับ สาธารณสุข ความต้องการตอบสนองสถานีอนามัย ความต้องการของหน่วยงานก็คือผลงานของเขา ถ้า เราของบประมาณเขาแต่เขาไม่ได้อะไรเลย ผลงานก็ ไม่ได้ เจ้าหน้าที่ก็เหนื่อย งบประมาณก็เสีย เขาก็คง จะไม่อยากจะสนับสนุน ดังนั้นตรงนี้เราจะเขียน ตอบสนองทั้งประชาชน แล้วก็ อบต. ของเรา หน่วยงาน โดยเฉพาะหน่วยงานที่เริ่มคิดว่ามันยาก กว่าผัดผัก ตรงนี้หลายท่านคงจะได้เล่มที่มีหน้าปกสี ทอง เล่มสีทองเป็นคำภีร์ไว้เลยอย่างน้อย 5 ปี เพราะ เล่มนี้จะเป็นตัวบอกว่าความต้องการของหน่วยงาน ระดับประเทศ เมื่อตอนต้นบอกว่าแผนงานต้อง สอดคล้องกับโครงการ โครงการต้องสอดคล้องกับ กิจกรรม คือมันต้องมีความเชื่อมโยงกัน กิจกรรมมัน จะบอกว่าโครงการที่ทำจะนี้ประสบความสำเร็จไหม จะถูกต้อง ดำเนินไปแล้วจะบรรลุเป้าหมายไหม โครงการต่างๆ มันก็จะเป็นตัวตอบว่าแผนงานที่ท่าน เขียนมันจะบรรลุเป้าหมายไหม เฉพาะ อบต ของ ท่านเองท่านจะต้องมีความสัมพันธ์กันก็คือแผนสาม ปี แผนรายปี หรือแผนปฏิบัติการ ต้องสอดคล้อง กัน แผนปฏิบัติการอาจมาแค่ 1 ใน 3 ของแผน

สามปี มันต้องสอดคล้องกันไม่เง้้นเวลาประเมินผล  
กลับไปสามปี ไม่บรรลุละไรเลย ทำงานวงจรที่ไม่อยู่  
ในแผนสามปีมันก็ไม่บรรลุแผนสามปี อันนี้เฉพาะ  
อปท ของท่านแต่เวลาท่านเขียนสามปีท่านจะต้อง  
เขียนมาจากทำ SWOT ในพื้นที่ท่านใช้ใหม่  
ศักยภาพมีอะไร จุดอ่อน จุดแข็ง ปัญหา อุปสรรค  
โอกาส ก็เขียนมาเป็นแผนสามปี แต่แผนสามปีต้อง  
สอดคล้องแผนจังหวัดเพราะท่านเป็นส่วนหนึ่งของ  
จังหวัด นั่นก็คือเวลาท่านเขียนแผนเวลาท่านมองตัว  
ชุมชนท่าน ท่านมองเฉพาะชุมชนท่านไม่ได้ ท่านก็  
ต้องมองที่จังหวัด ขณะเดียวกันจังหวัดก็ต้องมองไป  
ที่ระดับของราชการส่วนกลางกับของประเทศ ถ้า  
แผนของท่านเป็นส่วนหนึ่งแผนจังหวัด โอกาสที่ท่าน  
ก็จะมีมาก ถ้าแผนจังหวัดสอดคล้องกับแผนประเทศ  
หรือแผนหน่วยงาน โอกาสจังหวัดก็จะได้รับ  
งบประมาณก็มีมาก นั่นก็หมายความว่าท่านจะต้อง  
มีส่วนร่วมกับหน่วยงานตั้งแต่ระดับจังหวัดขึ้นไป ตรง  
นี้จะเห็นว่าแผนจะมีความเชื่อมโยงกันไม่ใช่จะ  
เชื่อมโยงเฉพาะแผนของเราเองซึ่งในสามแผนนี้มัน  
ต้องเชื่อมโยงกัน นั่นการที่เรารู้ว่าข้างบนคือราชการ  
ส่วนกลาง แล้วก็รัฐบาลเขาต้องการอะไร มันก็จะ  
ช่วยให้เราเขียนโครงการแล้วได้เงินการที่จะต้องรู้ว่า  
เขาต้องการอะไรเป็นสิ่งที่ต้องไปชวนขวายและ  
แสวงหา ท่านทั้งหลายที่จะไปจับกันต้องไปแสวงหา  
ว่าเขาชอบอะไร ชอบดอกไม้ หรือ ชอบขนม หรือชอบ  
ลิปสติก จะได้เอาไปให้ถูกแล้วเขาก็จะได้สนใจเรา  
อันนี้ก็เป็นสิ่งที่ต้องแสวงหา เพราะฉะนั้นเล่มสี่ทองที่  
บอกว่าทุกหน่วยงานต้องมีก็คือถ้ามันมี 1 เล่ม ท่านก็  
ต้องไปแสวงหามาเพื่อที่จะเอาไว้ที่ท่าน อันนี้ดิฉันก็  
แสวงหามาแต่แสวงมาเฉพาะส่วนที่ใช้ แต่ท่านควร  
จะมีมันถ้าท่านไม่มี จะทำงานอย่าลืมนะว่าเราต้อง  
เขียนโครงการถ้าเป็นโครงการที่เราไปขอเงินจาก

หน่วยงานเราต้องรู้ก่อนว่าหน่วยงานจะสนับสนุน  
โครงการ เขาไม่สนับสนุนอะไร แล้วปีนี้เขาสนับสนุน  
อะไร เพราะบางทีปีนี้เขาสนับสนุนอย่างนี้ ไม่  
สนับสนุนอย่างนี้ เพราะฉะนั้นเราต้องติดตามการ  
ติดตามได้พวกนี้มา ได้เห็นว่าเวลาที่เราเขียน  
แผนการแรกสิ่งที่เราไปหามาคือปัญหาและความ  
ต้องการของประชาชนอันนั้นก็คือชุดข้อมูลที่เราต้อง  
เอามาใช้เพื่อจะวิเคราะห์สามเคราะห์ แล้วก็วินิจฉัย  
สภาพการณ์ที่เป็นปัญหาและสถานการณ์ที่มีอยู่ใน  
พื้นที่แล้วจะได้รู้ว่าเราจะทำให้ปัญหาให้มันหมดไป  
ด้วยวิธีใด หรือทำให้สถานการณ์ที่เป็นอยู่มันมีสภาพ  
ที่ดีขึ้นได้อย่างไร เสร็จแล้วอันนี้คือข้อมูลชุดที่ 1 แต่  
ถ้าเราจะต้องการความช่วยเหลือจากหน่วยงานอื่นๆ  
ที่เกี่ยวข้องเพราะเราทำโดยลำพังไม่ได้ เราจะต้องขอ  
ความช่วยเหลือ เช่น ขอคน ขอทรัพยากรอื่นๆ รวมทั้ง  
งบประมาณมาจากหน่วยงานอื่น เราจะต้องรู้ว่า  
ต้องการอะไร ให้อะไร หรือจะไม่ให้อะไรเด็ดขาดเลย  
อันนี้คือสิ่งที่เราต้องรู้แล้วที่ต้องรู้ต่อไปก็คือว่า ตอน  
แรกดิฉันพูดถึงว่า ถ้าเรารู้ว่าเขาว่าดอะไร เราก็จะทำ  
ให้เราเอาข้อมูลชุดนั้นมาเขียนโครงการของเราให้  
ชัดเจนขึ้นได้ว่าถ้าเขาให้เงินฉันทำว่าดนี้ นั่นก็คือว่า  
การเขียนโครงการ ถ้าสามารถตอบสนองความ  
ต้องการได้ทั้งหน่วยงานของเรา หน่วยงานที่  
เกี่ยวข้อง หน่วยงานที่จะให้เงิน หน่วยงานที่อยู่ใน



พื้นที่ของเรา และประชาชนของเรา โครงการนี้ก็มีโอกาสที่จะได้รับความสำเร็จทั้งการดำเนินการ ในแง่ของการร่วมมือ และบรรลุผลตามเป้าหมาย พังแล้วไม่ยาก แต่เจ้าหน้าที่วิเคราะห์นโยบายและแผนแทบทุกครั้ง ถ้าเราดูรายละเอียดของการเขียนตรงนี้ได้พูดไปแล้วเรื่องชื่อ ว่าเราต้องเขียนชื่อให้มันชัดเจนแล้วสามารถบอกได้ถึงสิ่งที่เราจะทำถ้าหากว่าชื่อนี้สามารถจะระบุได้และแสดงได้ถึงเป้าหมายที่จะเกิดขึ้นด้วยยิ่งใหญ่เลย ทำให้รายละเอียดโครงการก็จะมีรายละเอียดระบุไว้ให้ลักษณะว่า แต่สิ่งสำคัญที่เราต้องทำความเข้าใจและเป็นประเด็นที่ต้องเรียกว่าเป็นเรื่องของหลักการและเหตุผลตัวหลักการและเหตุผลมันมีความสำคัญมาก ในส่วนของโครงการนี้จะได้รับการพิจารณาหรือจะได้รับการอ่านคือถ้าเขียนแล้วมันดูไม่ดีแล้วยังก็ไม่สามารถจะเอาไปทำให้เกิดได้ มันก็จะไม่มีใครอ่านถึงตรงหลัง แต่ตัวหลักการและเหตุผลมันเป็นส่วนที่สำคัญมากก็เนื่องจากว่ามันเป็นสิ่งที่อธิบายหรือบอกให้คนที่เขาจะให้เงินเราได้ว่าโครงการของเรามันมีความสำคัญแล้วก็มีความจำเป็นขนาดไหนที่จะต้องได้รับการสนับสนุนการดำเนินงาน ตรงส่วนนี้อยากให้ทำความเข้าใจกระบวนการของการพิจารณาแผน เวลาที่ท่านเขียนแผน ถ้าท่านเข้ากระบวนการพิจารณาใน อปท. ของท่านเอง เช่น แผนที่สภาเป็นผู้พิจารณาอนุมัติและงบประมาณเราจะเขียนได้ค่อนข้างไม่ยุ่งยากมากเท่าไร เพราะว่าเวลาเราเขียนไปเวลาเราอธิบายว่าปัญหามันอยู่ที่ใด แล้วปัญหามันเป็นอย่างไร จะต้องแก้กันอย่างอย่างไร ใครจะเป็นผู้รับผิดชอบ คนอ่านคือสภาหรือแม้แต่ผู้บริหารหน่วยงาน อ่านแล้วเขาไม่ต้องใช้จินตนาการ คือถ้าท่านบอกว่าบ้านนี้มีขยะเยอะแล้วก็ยังไม่ได้จัดเก็บ อันนี้เขาเห็นได้ชัดเลย ไม่ต้องไปใช้จินตนาการ แต่ถ้าหากโครงการของท่านเอา



หลักการและเหตุผลตัวหลักการและเหตุผลมันมีความสำคัญมาก ในส่วนของโครงการนี้จะได้รับการพิจารณาหรือจะได้รับการอ่าน คือถ้าเขียนแล้วมันดูไม่ดีแล้วยังก็ไม่สามารถจะเอาไปทำให้เกิดได้ มันก็จะไม่มีใครอ่านถึงตรงหลัง.....

ส่งไปให้จังหวัดพิจารณา เป็นผู้พิจารณาไม่มีจินตนาการเกี่ยวกับ คิดยังไงก็ไม่ออกว่าน่าตาชุมชนนี้เป็นยังไง สภาพปัญหาที่เกิดขึ้นก็ยังไม่ออก เริ่มจะเดือดร้อนแล้ว เพราะว่าพอโครงการมันไปที่จังหวัดมันไม่ใช่จะมีแต่โครงการชื่ออย่างนี้สภาพอย่างนี้ของท่าน ถ้าสมมุติว่าท่านเป็น อบต. ท่านก็ลองนับดูว่า อบต. ในจังหวัดของท่านมีกี่ อบต. ถ้าสักครึ่งหนึ่งไปที่จังหวัดท่านก็ต้องไปแย่งชิงกันด้วยคำอธิบายตรงนี้ ถ้าท่านอธิบายแล้วเห็นปัญหาของท่านเลยนะมันแน่จริงๆ รถก็ไม่มี ประชาชนก็มีปัญหาสุขภาพ อะไรๆ อันนี้เขาก็จะเห็นภาพชัดเขาก็จะเห็นความสำคัญที่จะต้องให้งบประมาณและถ้าหากว่าท่านเขียนไปได้ว่าประโยชน์ที่จะเกิดขึ้นมันมีอะไรบ้าง เขาก็จะยิ่งอยากผลประโยชน์ ท่านอยู่ในองค์กรปกครองส่วนท้องถิ่น ของการมีส่วนร่วมของประชาชน องค์การใดๆ ก็ตามถ้าท่านไม่สามารถทำให้เห็นว่าจะได้รับประโยชน์อะไร ได้รับความร่วมมือ อันนี้ก็เช่นเดียวกันมันต้องตอบสนองความต้องการของ

หน่วยงาน การตอบสนองความต้องการผลประโยชน์ จะได้รับตรงนี้ท่านต้องรู้ว่าผลประโยชน์ที่จะได้จากการดำเนินงานคืออะไร

โดยทั่วไปเวลาเราเขียนแผนเรามักจะถูกนึกถึงความต้องการประชาชนแต่เราไม่ได้นึกถึงความต้องการขององค์กร ดังนั้นเวลาเราเขียนแผนเวลาเราพูดถึงผลประโยชน์เราก็มักจะคิดถึงผลประโยชน์ของเทศบาล หรือ อบต. ประชาชน ของเรา เราจะไม่ได้คิดถึงผลประโยชน์ของหน่วยงานที่เขาจะสนับสนุน เราก็จะไม่ได้ใส่ในหลักการ พอไม่ได้ใส่ไปสิ่งที่เขาจะเห็นคือความสำคัญของปัญหาและสภาพของปัญหา ถ้าท่านเขียนได้อย่างแบบเก่งมากเพราะว่ามีความสามารถเป็นพิเศษในการเรียงความได้คะแนนเต็มมาตั้งแต่เด็กเขาก็จะเห็น แต่ถ้าเขาไม่ประโยชน์ที่เขาจะได้รับ เขาก็จะอ่านโครงการอื่นต่อไป ถ้าโครงการอื่นปัญหาพอๆ กับท่าน หรือแย่กว่านิดหน่อย หรือดีกว่า ท่านนิด แต่ให้โครงการนี้ได้ประโยชน์ ผ่านตัวชี้วัดของกระทรวง ถ้าเงินเขามีจำกัด คำว่าเงินมีจำกัดท่านก็รู้ว่าอันนี้คือคำกิริ ท่านต้องรู้ว่าเงินเท่าไรแล้วเงินที่จำกัดไม่ว่ามีเท่าไรมันก็จะจำกัด งบประมาณประเทศจะมีเท่าไรมันก็เป็นงบประมาณจำกัดที่จะเป็นคำตอบสุดท้ายของทุกๆ เรื่องตามงบประมาณ นั่นตรงนี้ต้องบอกผลประโยชน์ที่รัฐบาลหรือสิ่งที่รัฐบาลต้องการคืออะไร นโยบายของรัฐบาลคืออะไร ยุทธศาสตร์การพัฒนาที่รัฐบาลจะทำคืออะไร ใน 5 ปีนี้รัฐบาลจะทำอะไร รัฐบาลอยากเห็นอะไร และถ้าท่านสามารถแสดงให้เห็นรัฐบาลเห็นได้หรือให้หน่วยงานที่จะให้งบประมาณท่านเห็นได้ว่าอันนี้ทำแล้วท่านจะได้ตรวจอย่างไร จะตอบสนองนโยบายใดของท่าน โครงการของเรามันสอดคล้องกับยุทธศาสตร์หรือนโยบายการพัฒนาอะไรของหน่วยงานท่าน ท่านจะได้รับความสนใจที่

จะได้รับการสนับสนุนงบประมาณ ดังนั้นในส่วนที่จะต่อเนื่องมาจากหลักการและเหตุผล และต้องต่อเนื่องและสอดคล้องกันด้วย วัตถุประสงค์ ความสำคัญ



และที่มาของปัญหาคืออะไร ท่านก็ต้องมีวัตถุประสงค์เพื่อที่จะดำเนินการแก้ไขในเรื่องนั้นให้เห็นเป็นรูปธรรม ถ้ามันไม่ไปด้วยกันมันก็จะตกคือเขียนปัญหามาอย่างหนึ่งแต่ดำเนินการแก้ไขอีกอย่างหนึ่งอันนี้ก็ต้องตก นั่นก็จะเห็นว่าหลักการและเหตุผลกับวัตถุประสงค์ต้องสอดคล้องกันแล้วก็ต้องเป็นวัตถุประสงค์ที่สามารถจะปฏิบัติออกมาแล้วมันเห็นเป็นรูปธรรมได้ชัดเจน ถ้ามันดูยังไงก็ไม่เกิดผลที่จะเป็นรูปธรรมที่จะวัดอะไรได้เลย ก็คงจะไม่สามารถที่จะได้รับการสนับสนุน นั่นตัวนี้มีความสำคัญมาก ๆ ของการเขียนแผนและรายละเอียด ระยะเวลางบประมาณ และทรัพยากรอันนี้ส่วนมากแล้วท่านจะเชี่ยวชาญ อย่างไรก็ตามท่านก็ต้องดูว่าในรายละเอียด วิธีการดำเนินงาน หรือกิจกรรม มันจะต้องสอดคล้องกับวัตถุประสงค์ของท่าน ก็คือถ้าวิธีการดำเนินงานหรือกิจกรรมท่านแสดงไว้ในรายละเอียดแต่ว่ามันไม่สามารถจะบอกได้ว่าถ้าทำตามนี้แล้วบรรลุวัตถุประสงค์ก็คงจะตกและเป็นจุดอ่อน ระยะเวลาที่เช่นเดียวกัน ที่นี้ตรงส่วนที่ต่อเนื่องมาจากหลักการและเหตุผลมันจะต้องมี

ความสอดคล้องและก็เป็นคำตอบซึ่งกันและกัน คือ รายละเอียดของกิจกรรมการที่ท่านจะดำเนินงานเป็นตัวบอกให้เห็นว่ามันต้องใช้เวลาเยอะไหม ใช้เวลาเท่าไร แล้วต้องเกี่ยวข้องกับใครบ้าง ตัวนี้มันจึงมีความจำเป็นที่จะต้องเห็นและต่อเนื่องกัน เป็นเหตุเป็นผลซึ่งกันและกัน ทุกวันนี้การประเมินผลถ้าท่านไม่คิด พอเขาคิดมาให้ท่านมันจะเป็นอะไรที่หวัดไม่ได้ ท่านคิดเองเขาก็จะช่วยดูให้ว่าเป็นไปตามตาราง และผลประโยชน์ที่จะได้รับ

เป็นส่วนของท้องถิ่น ถ้าท้องถิ่นสามารถทำแผนของตัวเองได้ชัดเจนและถูกต้องเวลาที่จะไปประสานกับแผนจังหวัดมันจะง่าย จะทำอย่างไรที่แผนของท่านจะแก้ปัญหาได้มากที่สุด ตรงนี้สิ่งที่จะมาก่อนคือ การทำความเข้าใจพื้นที่ เรื่องของสิ่งแวดล้อมมันจะเป็นเรื่องที่ต่างกับเรื่องของการเป็นอยู่ต่างๆ ไป อย่างถ้า สมมติว่าท่านมีปัญหาเรื่องเด็กยากจน เรื่องอะไรพวกนี้ มันจะเป็นปัญหาที่เหมือนกับว่า เหมือนกับเราทำผัดผัก คือ มันอยู่มาอย่างซ้ำซาก เราเข้าใจเห็นปัญหามาตลอดแล้วก็ไม่ต้องไปพูดในรายละเอียดมากเวลาไปบอกว่าเรามีความยากจน เราไปบอกว่ามีก็เปอร์เซ็นต์ก็เข้าใจได้ แต่ว่าเรื่องสิ่งแวดล้อมเป็นเรื่องที่ต้องอยู่บนพื้นฐานเวลาที่เรามาพูดเรื่องการจัดการสิ่งแวดล้อม การที่เราจะนำเสนอปัญหาสิ่งแวดล้อมของเรา เราก็จะต้องพยายามอาศัยทั้งสิ่งที่มืออยู่ ก็คือข้อมูลและสถานการณ์ที่อยู่ในพื้นที่ แล้วต้องทำความเข้าใจในด้านวิชาการสิ่งแวดล้อม ซึ่งเราได้รู้มา แล้วก็ได้ผ่านการอบรมมาใน 2 วัน ที่ผ่านมา พอท่านกลับไปตอนนี้ท่านก็ต้องพยายามไปมองปัญหาเรื่องสิ่งแวดล้อมในชุมชนของท่านใหม่ แล้วก็มองให้รอบด้าน คือเรื่องของสิ่งแวดล้อมถ้าถามว่า เราปล่อยให้มันเกิดยากมากแล้วก็แก้ไม่เสร็จ แต่ถ้าเราสามารถ

เข้าใจแล้วรู้แล้วเห็นปัญหาได้ก่อนที่มันเกิดแล้วเราสร้างระบบป้องกัน มันจะทำให้การจัดการมีประสิทธิภาพ และมันก็จะเกิดภาพที่ที่เราจะดูยังไง

ถ้าท่านผ่านการอบรมมา ณ เวลานี้ปัญหาที่เกิดขึ้นแล้วก็เกิดมาระยะเวลาหนึ่งและยังจะเกิดต่อไป อย่างยั่งยืนก็คือเรื่องขยะ ต่อมาก็น้ำเสีย แล้วที่กำลังเป็น ต้องเรียกว่าฮอตที่สุด.....

เราจะมองยังไง เข้าใจปัญหาสิ่งแวดล้อม ถ้าท่านผ่านการอบรมมา ณ เวลานี้ปัญหาที่เกิดขึ้นแล้วก็เกิดมาระยะเวลาหนึ่งและยังจะเกิดต่อไปอย่างยั่งยืนก็คือเรื่องขยะ ต่อมาก็น้ำเสีย แล้วที่กำลังเป็น ต้องเรียกว่าฮอตที่สุด เมื่อก่อนเป็นของจังหวัดเชียงใหม่แต่ตอนนี้ขยะเป็นของโลกล้วนแล้ว ก็คือเรื่องอากาศ เรื่องของอากาศนี้มันเรื่องอะไรเราไม่เคยได้คิดมาก่อนว่ามันจะเป็นปัญหา นั้นจึงเห็นว่าปัญหาสิ่งแวดล้อมมันเป็นปัญหาที่อยู่ในชุมชนเพียงแต่ที่เราพูดคำว่าปัญหา ก็คือสิ่งที่เราได้รับผลกระทบแล้วเราเกิดความเดือดร้อน คือถ้ายังไม่เกิดความเดือดร้อนก็ยังไม่เป็นปัญหา อย่างที่เราพูดเรื่องเศรษฐกิจแต่ก็ไม่ได้แปลว่าไม่มีเงิน ได้ต้องมีเงินบ้าง แต่มีแต่ไม่เดือนร้อนพอใช้ก็ไม่ใช่ปัญหา แต่เราเป็นปัญหาเมื่อไหร่ก็คือเราเดือนร้อน เกิดความยุ่งยากใจ วันนี้มีเงินกินข้าวแต่บังเอิญลูกมาขอกินไอศกรีมชเวนเช่น เดือดร้อนแล้วเพราะเงินมีพอแคกินข้าว เริ่มเดือดร้อนแล้วเริ่มเป็นปัญหาแล้ว เพราะฉะนั้นเราจะรู้ว่ามันเป็นปัญหาหรือยังก็คือมันเริ่มมีความเดือดร้อนเกิดขึ้นหรือยัง นี่ก็เหมือนกัน เรื่องสิ่งแวดล้อมบางที่มันยังไม่เป็นปัญหาเราจะไม่รู้ว่ามันกำลังจะเป็นปัญหา อย่างเรื่องขยะคราวที่แล้วเราพูดได้ว่าสมัยเราเป็นเด็กเราไม่มีปัญหาขยะ แต่คำนี้เราพูดไม่ได้ที่หนึ่งในที่นี้เกิดมาแล้วก็คงเห็นว่ามีขยะ สมัยเราเป็นเด็กๆ เพราะขยะเป็นสิ่งที่บ้านใคร



บ้านมันจัดการ มันไม่ใช่เพราะเรามีถุงพลาสติก เราจึงเกิดปัญหา แต่ว่าปัญหาขยะมันเกิดขึ้น เริ่มเอาขนาดของ ขยะเป็นเรื่องของราชการจัดการไม่ใช่ บ้านใครบ้านมัน ตอนนี่คนที่เดือนร้อนตอนที่ขยะมัน เยอะๆ ก็ราชการเดี๋ยวดูร้อน จังหวัดเชียงใหม่มี ช่วงหนึ่งราชการก็ทำอะไรก็ปล่อยให้ขยะสูง ไปอย่างนั้น ประชาชนก็กลับไปเดี๋ยวดูร้อนทั้งๆ ที่ก็เป็นขยะของตัวเอง นี่ก็คือสิ่งที่เราต้องมองให้รอบ ด้านว่าชุมชนเรามีปัญหา ไม่ยกเรื่องแพร์ก็ได้ยกเรื่อง ของลำพูนเพราะว่าจะได้ไม่มีผู้พัดพิง อย่างจังหวัด ลำพูน เป็นภาคเหนือตอนบน จังหวัดลำพูนเป็นนิคม อุตสาหกรรมภาคเหนือเดียว มีอะไรที่ไม่นำมาอยู่ ด้วยกัน เป็นแหล่งผลิตลำใยของประเทศ เป็นทำ อุตสาหกรรมผ้าบาติกส่งออก จังหวัดลำพูนแหล่ง มลพิษ เป็นแหล่งโบราณสถานที่กำลังเป็นมรดกโลก อะไรจะเกิดขึ้นอะไรกับบ้านเรา นี่คือปัญหา สิ่งแวดล้อม อย่างกรณีของอำเภอป่าซางเป็นแหล่ง ผลิตอุตสาหกรรมในครัวเรือนด้านสิ่งทอแต่จะมี หมู่บ้านอยู่ 2-3 หมู่บ้านที่ทำหน้าที่ข่มผ้าอย่างเดียว เทบจะทุกครัวเรือนทำหน้าที่ข่มผ้าแล้วการส่งเสริม อุตสาหกรรมของบ้านเรา อย่างกรณีนิคม อุตสาหกรรมส่งเสริมว่าให้โรงงานที่มันจะสร้าง มลภาวะมาอยู่ที่เดียวกันมันจะได้สร้างระบบจัดการ มลภาวะ แต่ในขณะเดียวกันเราส่งเสริมอุตสาหกรรม ในครัวเรือนซึ่งท่านทั้งหลายต้องทำหน้าที่ส่งเสริม เพราะมันเป็นแหล่งรายได้ นั้นพอเราส่งเสริม อุตสาหกรรมในครัวเรือนมันก็คือไปอยู่ตามใน ครัวเรือนนั่นแหละ บ้านนี้ก็มีย้อมถึงหนึ่ง บ้านนั้น ถึงหนึ่ง บ้านนี้ 2 ถึง มันจะทำอย่างไร มันจะมาสร้าง ระบบบำบัดน้ำข่มผ้าในบ้านตนเองมันทำไม่ได้ เพราะมันแพง นั่นก็ทำยังไงก็ทิ้งก็ทิ้งไป ในส่วน ของนักวิชาการก็บอกว่าอย่างเทออย่าเท หลังจาก

นักวิชาการกลับบ้านไม่รู้เรื่อง ลำใยตาย สารพัดสีพอ ไล่เกลือไป เวลาเทไปลงเกลือมากเกินไป ระบบ เกษตรของเราที่พึ่ง น้ำข่มผ้าพอสีลงไปจนสีสารพัด สี น้ำบ่อก็ใช้ไม่ได้ พอน้ำบ่อใช้ไม่ได้สิ่งที่เกิดขึ้น ตามมาก็คือต้องสร้างระบบประปา ประปาเอาน้ำได้ ดินก็ไม่ได้เพราะไม่รู้รว่าน้ำข่มผ้ามันซึมไปถึงไหน แล้ว ต้องไปเอาน้ำจากที่อื่น นี่คือสิ่งที่จะได้ไม่ได้คิดถึง มัน แล้วพอมันเกิดแล้วเราก็จะบอกว่า ก็ยังไม่รู้ สภาพแวดล้อมในหมู่บ้านท่านว่าอันที่เขาเกิดปัญหา แล้วเขาแก้แล้วมันกำลังมีในหมู่บ้านเราไหมเกิดจาก อย่างนี้ๆ ในชุมชนเรามีไหม ถ้ามีต้องคิด ในกรณีนี้ น้ำ ข่มผ้าแรกเลยตอนที่ยังไม่เกิดปัญหาเราก็ไปขอ ชาวบ้านหลายๆ หมู่บ้านมารวมกันแล้วก็ข่ม ด้วยกันแล้วก็เอาถังซีเมนต์แบบที่เราเอามาเลี้ยงปลา หางนกยูงเอาน้ำข่มผ้าที่ตกตะกอนแล้วเอาที่ใสๆ มาใช้ใหม่ เพื่อ 1. ประหยัดน้ำ 2. ประหยัดเกลือ เพราะเวลามันตกตะกอนคือสีมันตกแต่น้ำยังมีเกลือ อยู่ แต่ว่าน้ำมันยังมันต้องรับการบำบัดน้ำข่มผ้า ไป บำบัดน้ำข่มผ้าร่วมกับน้ำเสียชุมชนได้ ที่ท่านได้รับการอบรม แล้วก็อธิบายเรื่องบำบัดน้ำเสีย ขออย่าว่า เราเรียกว่า น้ำเสียชุมชน ท่านต้องทำความเข้าใจ เรื่องการบำบัดน้ำเสีย ว่าเราหมายถึงน้ำเสียชุมชน น้ำเสียชุมชน คือ น้ำเสียที่มาจากอาคารบ้านเรือน ไม่

ขออย่าว่าเราเรียกว่า น้ำเสียชุมชน ท่านต้องทำความเข้าใจเรื่องการบำบัดน้ำเสีย ว่าเราหมายถึงน้ำเสียชุมชน น้ำเสียชุมชน คือ น้ำเสียที่มาจากอาคารบ้านเรือน ไม่รวมน้ำเสียจากอุตสาหกรรม ถ้าเป็น อุตสาหกรรมหนักจะมีสิ่งที่เราเรียกว่าโลหะหนักทั้งหลายซึ่งบำบัดและกำจัด แต่น้ำเสียจาก อุตสาหกรรมจะต้องทำการบำบัดแยกตามประเภทของวัตถุดิบที่ใช้ในอุตสาหกรรมนั้น....

รวมน้ำเสียจากอุตสาหกรรม ถ้าเป็นอุตสาหกรรมหนักจะมีสิ่งที่เราเรียกว่าโลหะหนักทั้งหลายซึ่งบำบัดและกำจัด แต่น้ำเสียจากอุตสาหกรรมจะต้องทำการบำบัดแยกตามประเภทของวัตถุคิบัที่ใช้ในอุตสาหกรรมนั้น น้ำเสียจากน้ำย้อมผ้าจะต้องได้รับการบำบัดแบบน้ำย้อมผ้า ฉะนั้นถ้าท่านจะทำบำบัดน้ำเสียชุมชน ท่านจะต้องรู้ในชุมชนของท่านมีกิจการที่เป็นอุตสาหกรรมอะไรและอุตสาหกรรมนั้นใช้วัตถุดิบอะไรในการทำ อันนี้คือความรู้พื้นฐานที่ท่านต้องเข้าใจ ฉะนั้นอย่างที่ดิฉันบอกว่าท่านกลับไปชุมชนแล้วก็ไปสแกนดูว่าปัญหาสิ่งแวดล้อมนั้นมีอะไรอยู่และจะมีอะไรเกิดขึ้น ความรู้พวกนี้เราจะได้สแกนถูกต้องครบถ้วนสมบูรณ์จะแก้ปัญหาที่จะได้แก้กันนั้นแล้วก็จะไปชนอันนี้ นั้นจะเห็นว่าปัญหาสิ่งแวดล้อมแก้กันก็จะเจอปัญหาอันนั้นแล้วก็ต้องผูกกับอันนี้ในการแก้ปัญหาอย่างหนึ่งก็จะมีปัญหาต้องแก้เป็นตอนๆ มีนิคมอุตสาหกรรมด้านหนึ่งของถนนแต่ทิศทางของลม นิคมอุตสาหกรรม เวลาปล่อยควันจากกระบวนการผลิตอาหารจะโช้วหอมหวานและมันน้อยๆ ก็หอมดี แต่เวลามาเยอะๆ ก็เวียนหัว นั่นก็คือสิ่งที่เราไม่รู้ ข้อมูลพวกนี้ท้องถิ่นโดยเฉพาะอบต. จะไม่มีเลย ก็คือข้อมูลสภาพภูมิประเทศ นั้น

แล้วข้อมูลที่เราไม่เคยให้ความสนใจคือทิศทางลม เราไม่ค่อยสนใจหรือ ว่าทิศทางลม ลมฤดูนี้ จะพัดจากไหนของบ้านไปบ้านไหน เราไม่ได้ให้ความสนใจเพราะเราไม่เคยคิดว่านี่มันคือส่วนที่สร้างปัญหาสิ่งแวดล้อม และเราไม่เคยที่จะให้ความสนใจด้วยความใส่ใจด้วยว่าภูเขามันอยู่ด้านนี้ตัวเมืองอยู่ด้านนี้ โรงงานจะมาตั้งด้านนี้ มันจะเกิดอะไรขึ้นกับชีวิต น้ำไหลจะจากด้านนี้ไปด้านนี้ น้ำฤดูนี้มีเยอะฤดูนี้มีน้อย.....

เวลาท่านทำบรรยายสรุปหรืออธิบายพื้นที่ของท่านว่าทิศเหนือจรดอะไร ทิศใต้จรดอะไร ตะวันออก ตะวันตก จรดอะไร พื้นที่ราบก็เปอร์เซ็นต์ มีพื้นที่อะไรๆ จบ แค่นั้น แต่ท่านนะไม่เคยมีภาพสามมิติแล้วข้อมูลที่เราไม่เคยให้ความสนใจคือทิศทางลม เราไม่ค่อยสนใจหรือ ว่าทิศทางลม ลมฤดูนี้จะพัดจากไหนของบ้านไปบ้านไหน เราไม่ได้ให้ความสนใจเพราะเราไม่เคยคิดว่านี่มันคือส่วนที่สร้างปัญหาสิ่งแวดล้อม และเราไม่เคยที่จะให้ความสนใจด้วยความใส่ใจด้วยว่าภูเขามันอยู่ด้านนี้ตัวเมืองอยู่ด้านนี้ โรงงานจะมาตั้งด้านนี้ มันจะเกิดอะไรขึ้นกับชีวิต น้ำไหลจะจากด้านนี้ไปด้านนี้ น้ำฤดูนี้มีเยอะฤดูนี้มีน้อย มันจะสร้างปัญหาสิ่งแวดล้อมอะไรให้กับชุมชนของเราทั้งหมดนี้คือสิ่ง มันรู้ก็อยู่ในความคิดของเราอยู่ในความรู้ของเราแต่ยังไม่ไปถึงสิ่งที่ว่าความตระหนัก คือสิ่งที่เรารู้แต่ยังตระหนักถึงความสำคัญของมันหรือเปล่า มันอยู่ที่ว่าเราเก็บหรือยังว่ามันจะทำให้เกิดปัญหากับเราอย่างไรมันจะทำให้เกิดประโยชน์กับชีวิต ถ้ายังไม่เห็นประโยชน์และปัญหาที่เกิด เราก็ยังไม่เกิดสิ่งที่ว่าความตระหนัก เพราะฉะนั้นตัวนี้ก็คือเวลาท่านรณรงค์ให้ประชาชนมีความรู้และความตระหนักในสิ่งแวดล้อมแล้ว ประชาชนก็การทำกิจกรรมมันไม่สามารถทำให้เขาเกิดความตระหนักได้ ความตระหนักมันเกิดขึ้นก็ต่อเมื่อเขาเห็นว่ามันเป็นปัญหาแล้ว เขาได้รับผลกระทบจะได้ประโยชน์อะไรจากการที่เขาทำเกิดความตระหนัก นั่นก็คือกิจกรรมรณรงค์มันไปไม่ถึงสิ่ง ความร่วมมือจะไม่มา โครงการนั้นก็จะต้องทำแบบยั่งยืนทุกปี เพราะว่าเราก็จะบอกว่ามันต้องมีคนรุ่นใหม่ อันนี้คือสิ่งสำคัญเรื่องสิ่งแวดล้อม นั้นจะเห็นว่าเรื่องการจัดการสิ่งแวดล้อมไม่หมุนและไม่เสร็จเพราะท่านจะต้องทำมันไปเรื่อยๆ นี่คือนสิ่งที่เรากำลังพูดว่าข้อมูลที่ท่านต้อง ท่านจะเห็น

ว่าตอนแรกเลยเราพูดว่าเรียกประชาชนเราก็คือทบทวน  
สถานการณ์ปัญหาของเรา เราก็จะได้ข้อมูลมา  
วิเคราะห์ วิจัย วิจัย ฉัย วางแผน แต่ท่านก็คงจะเห็น  
แล้วว่าท่านยังไม่มีข้อมูลที่ท่าน ข้อมูลสภาพภูมิ  
ประเทศภาพสามมิติ แล้วก็ไม่ใช่เรื่องที่ ตอนที่เรายัง  
ไม่มีระบบสารสนเทศภูมิศาสตร์ บังเอิญดิฉันเป็น  
นักวิจัยรุ่นแรกๆ ที่ได้ไปเรียนเรื่องระบบสารสนเทศ  
ภูมิศาสตร์ ตอนเรียนก็ไม่รู้ว่าเขาให้นักสังคมไปนั่ง  
เรียนทำไม ไม่รู้เรื่องเลย คือแค่แผนที่นี่ก็เป็นเรื่องยาก  
สำหรับนักสังคมแล้ว แล้วก็ต้องไปเรียนเรื่องเอา  
แผนที่ไปยึดเข้าไปในระบบ แต่ก็เรียนแล้วก็เข้าใจ  
และได้ใช้ได้เขียนการประยุกต์ใช้สาระสำคัญ ก็รู้สึก  
ว่าเราก็ได้ใช้และคิดว่าท่านก็ควรจะต้องใช้ถ้าทำงาน  
กับท้องถิ่น ถ้าหากว่าระบบสารสนเทศถ้าเราไม่มีของ  
ภาพสามมิติ แผนที่โทโปยี แผนที่ทหาร แผนที่ทหาร  
จะมีเส้นชั้นความสูง ถ้าท่านเขียนแผนและโครงการ  
ร่วมกับโรงเรียนบูรณาการการบริหารจัดการ  
สิ่งแวดล้อมท้องถิ่น เข้ากับโรงเรียนกับวิชา  
วิทยาศาสตร์ ภูมิศาสตร์ ของในโรงเรียน ก็คือเราทำ  
โครงการเราต้องให้เด็กอ่านแผนที่แล้วก็เอากระดาษ  
แปะๆ ภูเขาเวลาที่อยู่ในแผนที่ก็จะเห็นเส้นชั้นความ  
สูงเห็นเป็นเส้นๆ และให้เด็กวาดที่เส้น 500 และเส้น  
อะไร แล้วก็มาเรียงต่อๆ กันท่านจะได้แผนที่สามแบบ  
หมู่บ้านนี้ก็ทำ หมู่บ้านนี้ก็ทำ แล้วมาต่อกันท่านจะ  
เห็นและท่านก็จะรู้ว่าถ้าเราจะดูแลการใช้ประโยชน์  
พื้นที่ส่วนไหนที่เราควรสงวนไม่ให้ใครไปทำประโยชน์  
อุตสาหกรรมที่เขาจะลงทุนในพื้นที่ของท่าน ท่านจะ  
ให้อยู่ต้นน้ำได้ไหม จะให้อยู่ตรงด้านไหนของชุมชน  
อำเภอมแม่ทาทำแกะสลักแล้วก็ไม่เคยคิดว่าวันหนึ่ง  
มันเกิดการกึ่งไม้และสายไม้ฝุ่นละออง เพราะฉะนั้น  
อาชีพที่ชุมชนท่านลองไปดูอีกครั้งแต่ละอาชีพจะมี  
ประเด็นปัญหาสิ่งแวดล้อม แล้วก็เวลาที่ท่านเขียน

แผนขยายกิจการอันนี้ ขยายอาชีพนั้น พัฒนาอาชีพ  
นี้ ท่านคิดถึงปัญหาสิ่งแวดล้อมว่าจะทำให้ท่านเขียน  
แผนป้องกันปัญหาสิ่งแวดล้อมได้อย่างไร



บังเอิญดิฉันเป็นนักวิจัยรุ่นแรกๆ ที่ได้ไปเรียนเรื่อง  
ระบบสารสนเทศภูมิศาสตร์ ตอนเรียนก็ไม่รู้ว่าเขา  
ให้นักสังคมไปนั่งเรียนทำไม ไม่รู้เรื่องเลย คือแค่  
แผนที่นี่ก็เป็นเรื่องยากสำหรับนักสังคมแล้ว แล้วยัง  
ต้องไปเรียนเรื่องเอาแผนที่ไปยึดเข้าไปในระบบ แต่  
ก็เรียนแล้วก็เข้าใจและได้ใช้ได้เขียนการประยุกต์ใช้  
สาระสำคัญ ก็รู้สึกว่าคุณก็ได้ใช้และคิดว่าท่านก็ควร  
จะต้องใช้ถ้าทำงานกับท้องถิ่น.....

การจัดการสิ่งแวดล้อมเป็นเรื่องที่เราต้อง  
พยายามมองปัญหาให้รอบด้าน แล้วก็มองทั้งจากที่  
มันเห็นทุกวันนี้กับในอนาคต ตรงนี้ก็เป็นประเด็นที่คง  
ฝากท่านไว้เวลาที่ท่านเขียนแผนสิ่งแวดล้อมของท่าน  
คือที่พูดเรื่องตรงนี้ถ้าท่านมองได้รอบด้านในของ  
ชุมชนของท่านแล้วก็เขียนมันออกมาว่าอะไรต้อง ทำ  
ด่วน ไม่ด่วนแล้วก็ต้องเตรียมไว้ ตรงนี้ถ้าท่านเขียนไว้  
เวลาที่ท่านต้องทำแผนร่วมกับจังหวัดท่านจะเห็นว่า  
ยุทธศาสตร์หรือนโยบายที่จังหวัดเขาวางไว้คืออะไร  
ตรงนั้นคือตัวที่จะบอกเราว่าเราเขียนอะไรแล้วเขาจะ

สนับสนุนหรือไม่สนับสนุน เราจะได้หยิบสิ่งที่เราเขียนไว้ทั้งหมดหรือคิดไว้ทั้งหมดเอาไปใช้ได้ถูกต้อง ถ้าเราใส่ได้ตามช่องของปีที่เขาจะสนับสนุนการที่เราจะได้รับงบประมาณมันก็จะเร็วและทันท่วงที แต่ท่านต้องมองให้รอบด้าน นั่นก็คือถ้าท่านกลับไปมองชุมชนของท่านได้รอบด้านแล้วก็เขียนเอาไว้ มีปัญหาอะไรอยู่ กำลังจะมีอะไรเกิดขึ้น ต้องเตรียมรับมืออะไร เขียนไว้ เวลาประสานแผนกับจังหวัดจะง่ายแล้วก็ไม่ต้องท้อใจ โอกาสที่เราจะได้รับงบประมาณสนับสนุนแก้ไขปัญหาหรือป้องกันปัญหา อันนี้คือฝากไว้ แต่ที่นี้อยากให้ดูอีกอันหนึ่งเนื่องจากว่าก่อนที่จะมาพูดเรื่องนี้ได้รับข้อมูลว่ามีอยู่หนึ่งโครงการขึ้นไปตกหมดก็เลยขอโครงการที่ไม่ได้รับงบประมาณมาดูก็พอมองเห็นจุดอ่อนบ้างก็เลยอยากจะทำมาพูดให้ดูได้เข้าไปแล้วก็คือเวลาเขียน เขียนให้ชัด ว่าหลักการและเหตุผล ตอบคำถามให้ได้หมดเลย ความสำคัญคืออะไร ทำไมต้องแก้ ผลประโยชน์ที่จะได้รับคืออะไร ความสอดคล้องกับแผนในระดับเหนือกว่าเราคืออะไร อันนี้เขียนให้ชัดตรงนี้ คือในส่วนของหลักการและเหตุผลท่านต้อง คำว่าต้อง ต้องเขียนและเขียนให้ชัดเจน เวลาเขียนให้นี้ว่าคุณอ่านไม่รู้จักพื้นที่เราเลย เราจะเขียนยังไงให้เขาเห็นภาพพื้นที่เราให้ได้ อันนี้เป็นความสามารถเรียนภาษาไทย ท่านที่ตกวิชาภาษาไทยหรือไม่เคยเห็นมาก่อนท่านจะรู้ว่ามีความประโยชน์กับชีวิต นั้นตรงนี้ต้องเขียนให้เห็นให้ได้ ว่าสถานการณ์ปัจจุบันเป็นอย่างไร ปัญหาที่เกิดขึ้นในปัจจุบันเป็นอย่างไร และถ้าไม่ทำอะไรเลยปัญหาในอนาคตจะมีเหตุการณ์อะไรบ้าง แล้วสิ่งที่เราจะทำเพื่อแก้ไขปัญหาหรือทำให้มันดีสถานการณ์ที่มีอยู่มีสภาพที่ดีขึ้นจะทำอย่างไร และการทำนั้นมันจะต้องสนองความต้องการของประชาชน ของท้องถิ่น ของหน่วยงานที่เกี่ยวข้อง หรือของรัฐบาลอย่างไร อันนี้

ต้องเขียนให้ได้ ถ้าเขียนให้ได้แล้ว เรื่องอื่นดิฉันว่าท่านชำนาญอยู่แล้ว ไม่ว่างบประมาณ จะไปประสานกับใคร ใครจะอย่างไร นี่ท่านเชี่ยวชาญและชำนาญ แต่ตรงนี้ต้องเขียนให้ได้ ที่นี้อ่านให้ฟังแล้วกัน เพราะว่าไม่ได้ทำซิส จะอ่านให้ฟังคร่าวๆ ว่าทำไมโครงการไม่ได้รับงบประมาณ จะอ่านนี่คือโครงการที่ตก โครงการนี้ชื่อการจัดการขยะมูลฝอยชื่อแผนงานการจัดการขยะมูลฝอย ชื่อโครงการคือโครงการจัดหารถยนต์บรรทุกขยะมูลฝอยอันนั้นหลักการและเหตุผล หลักการและเหตุผลเขียนว่าดังนี้ ปัจจุบันพื้นที่ป่าไม้ในอบต. น้อยลงเนื่องจากการบุกรุกพื้นที่ ประกอบกับมีพื้นที่เสื่อมโทรมในเขตรับผิดชอบสมควรได้รับการปรับปรุงให้เกิดประโยชน์ในที่ดินเปล่าและส่งเสริมให้ประชาชนเกิดจิตสำนึกในการรักษาป่าสามารถอยู่กับป่าได้โดยไม่ทำลายทรัพยากรธรรมชาติและสิ่งแวดล้อม อบต. ได้บรรจุแผนสามปีในเรื่องที่เกี่ยวข้องกับการปลูกป่าและการรักษาทรัพยากรป่าไม้ไว้หลายโครงการ แต่ยังไม่ได้นำดำเนินการ ดังนั้นจึงนับเป็นโอกาสดีถ้าหากจะได้รับ การสนับสนุนการดำเนินการก็จะทำให้เกิดประโยชน์กับประชาชน และได้ประโยชน์กับการจัดการทรัพยากรธรรมชาติและสิ่งแวดล้อมต่อไป อันนี้หลักการและเหตุผล วัตถุประสงค์ เพื่อปรับปรุงพื้นที่ป่าเสื่อมโทรม ข้อที่ 1 ข้อที่ 2 เพื่อเพิ่มพื้นที่ป่าชุมชน ข้อที่ 3 เพื่อสร้างจิตสำนึกในการอนุรักษ์ทรัพยากรธรรมชาติ อันนี้คือโครงการที่ไม่ได้รับการอนุมัติงบประมาณ อาจจะเป็นอย่างนั้น ว่าเขียนชื่อผิด ขอหน่วยงานผิดด้วย เพราะเรื่องนี้น่าจะไปขอ มีอีกโครงการหนึ่งชื่อเดียวกันเลย แล้วเป็นของจังหวัดเดียวกันด้วย แต่คนละอบต. ชื่อแผนงานการจัดการขยะมูลฝอยในชุมชน ชื่อโครงการ จัดหารถยนต์บรรทุกขยะมูลฝอย ท่านเห็นไหมเหมือนกันเลย ถ้า 2

อันนี้ขึ้นไปทีกระทรวงทรัพยากรธรรมชาติและสิ่งแวดล้อม คาดว่าเขาอ่านไหม เขาก็จับฉลากดีไหม 2 อันนี้เราจะอ่านของใคร ถ้าเขาอ่านทั้ง 2 อัน เขาก็อ่านแค่หลักการและเหตุผล เขาตัดสินใจได้ละว่าเขาจะโยนลงตะกร้า นั้นท่านจะเป็นว่านี่คือความจริงที่เป็นอยู่คือชื่อแผนงานและชื่อโครงการมันจะซ้ำๆ กัน เพราะเราขาดความสามารถในการที่จะรังสรรค์ชื่อโครงการ คือการเขียนโครงการวิจัยก็ต้องรู้จักรังสรรค์ชื่อมีความรู้สึกอยากให้มากเลยโครงการนี้ ทั้งที่จริงๆ ก็ไม่ต่างจากคนอื่น ทีนี้มาดูโครงการนี้ โครงการจัดการถาวรทุกขยะเหมือนกันอันนี้เขียนหลักการและเหตุผลเก่งกว่าเข้าเรื่องกว่า อันนี้เขียนว่าพื้นที่ อบต. ส่วนหนึ่งในเขตชนบท อีกส่วนหนึ่งอยู่ในพื้นที่ที่มีความเป็นสังคมเมือง มีความหลากหลายทางด้านเศรษฐกิจ สังคม และสิ่งแวดล้อมค่อนข้างมากและชัดเจน เขียนว่ามีความหลากหลายทางด้านเศรษฐกิจ สังคม และสิ่งแวดล้อมค่อนข้างมากและชัดเจน ไม่ได้แสดงตัวเลขหรือข้อมูลอื่นใดให้เห็นเลยว่ามันหลากหลายอย่างไร และมากอย่างไร อันนี้ไม่มี เพราะฉะนั้นเวลาที่พูดว่าชัดเจน มันไม่เห็นชัดชัดเจนจริงหรือเปล่าในการเขียนประโยคต่อมาเขียนว่าโดยพื้นที่ที่มีความเป็นสังคมเมืองมีการกลายเป็นเมืองวงเล็บในอัตราที่ค่อนข้างสูงตรงนี้ก็ไม่แสดงอีกเหมือนกันที่ว่าความเป็นเมืองที่ว่าหรือที่การกลายเป็นเมืองที่ว่ามันกลายอย่างไร จากที่เป็นอย่างนี้แล้วกลายมาเป็นอย่างไรยังงี้ แล้วเร็วแค่ไหนในเวลาที่เป็นมันถึงกลายเป็นอย่างนี้ อันนี้ก็ไม่ได้บอกนี่คือการที่ขาดความรู้แต่อยากใช้ศัพท์วิชาการ อันนี้ก็กลายเป็นจุดอ่อนแทนที่จะเป็นจุดแข็ง ว่าอึงวิชาการแล้วใช้วิชาการมีความรู้ทางวิชาการมันกลายเป็นจุดอ่อน ฉะนั้นการใช้ข้อมูลหรือใช้ความรู้ทางวิชาการก็ต้องใช้ให้ถูก ตรงนี้ก็เขียนว่ามันมีการ

อบรมมา 2 วัน ท่านจะรู้ว่าเขาจะบอกว่าเวลาที่จะทำระบบน้ำเสียความรู้พื้นฐานก็คือว่า คนเรา 1 คน ใช้น้ำ 200 ลิตร น้ำ 200 ลิตร จะทำให้เกิดน้ำเสียอย่างน้อยที่สุด 180 ลิตร ถ้าท่านมีคน 100 คน ก็เอา 100 คูณเข้าไป มีคน 1000 คน ก็เอา 1000 คูณเข้าไป ก็จะทำให้รู้ว่าปริมาณน้ำเสียชุมชนที่ต้องทำการบำบัดมีเท่าไรข้อมูลนี้เป็นข้อมูลที่สำคัญมากแต่ไม่มี.....

กลายเป็นเมืองในอัตราค่อนข้างสูงในอนาคตอันใกล้พื้นที่ดังกล่าวจะต้องรับโครงการบำบัดน้ำเสีย อาหารอันจะส่งผลให้เกิดการอพยพย้ายเข้ามาของประชาชนในอัตราที่สูงมาก เกิดการหนาแน่นและ

แออัดของประชากร ตรงนี้ก็ไม่มีข้อมูลอีกว่าโครงการบำบัดน้ำเสียจะเกิดกี่ยูนิตจะมีคนย้ายเข้ามากี่คน อันนี้ก็ไม่มีเพราะฉะนั้นอย่าทำความเข้าใจว่าท่านอบรมมา 2 วัน ท่านจะรู้ว่าเขาจะบอกว่าเวลาที่จะทำระบบน้ำเสียความรู้พื้นฐานก็คือว่า คนเรา 1 คน ใช้น้ำ 200 ลิตร น้ำ 200 ลิตร จะทำให้เกิดน้ำเสียอย่างน้อยที่สุด 180 ลิตร ถ้าท่านมีคน 100 คน ก็เอา 100 คูณเข้าไป มีคน 1000 คน ก็เอา 1000 คูณเข้าไป ก็จะทำให้รู้ว่าปริมาณน้ำเสียชุมชนที่ต้องทำการบำบัดมีเท่าไรข้อมูลนี้เป็นข้อมูลที่สำคัญมากแต่ไม่มี ชะยะก็เช่นเดียวกันในเมือง 1 คนสร้างขยะ 1 กิโล ถึง 1.2 กิโล ต่อคน/วัน นั้นก็เอาคนคูณเข้าไปก็ได้ปริมาณขยะต่อวัน ในชนบทสร้างขยะ 0.8-1 กิโล ต่อคน/วัน เอาคนคูณเข้าไปก็ได้ปริมาณขยะ นี้ไม่มีว่าบ้านเคืออาหารจะมากี่คนขาดข้อมูลที่ไปจินตนาการได้ว่าขยะมันเกิดมากเกิดน้อย แต่จะหาลดขยะเห็นใหม่ข้อมูลสำคัญที่สุด ไม่ได้ให้เขา สิ่งก็ตามมาจากประโยคนี้ก็คือว่าคาดหมายได้ว่า

ปัญหาทรัพยากรธรรมชาติและสิ่งแวดล้อมจะทวีความรุนแรงขึ้นในเขต อบต. ปัญหาจะเป็นปัญหาใหญ่ของ อบต. อบต. ได้มีความตระหนักจึงได้จัดทำแผนจัดเก็บขยะโดยใช้รถบรรทุกขยะขนาด 6 ตันที่มีอยู่แล้ว 1 คัน ให้บริการจัดเก็บแต่เนื่องจากพื้นที่กว้างขวางต้องจัดเรียงเส้นทางรถเก็บขยะโดยไม่ซ้ำกันในแต่ละวันบางจุดมีขยะเน่าเหม็นไปทั่วบริเวณ ประกอบกับพื้นที่โครงการบ้านเอื้ออาทรที่จะต้องรองรับต้องได้รับการจัดเก็บขยะทุกวันบ้านเอื้ออาทรต้องได้รับการจัดเก็บทุกวัน บ้านที่อยู่กันแล้วต้องเวียนกันเก็บเพราะฉะนั้นผลกระทบอันนี้ก็คือไม่มีรถบริการได้อย่างทั่วถึงต้องหารถเพราะฉะนั้นอย่างนี้ข้อมูลสำคัญไม่มี ข้อมูลสำคัญไม่มีเพราะฉะนั้นนี้คือไม่ได้รับการอนุมัติ ร้ายกว่านั้นวัตถุประสงค์บอกเพื่อให้มีรถยนต์บรรทุกขยะเพียงพอให้บริการสำหรับบ้านเอื้ออาทร บ้านเก่าต้องเวียนกันยังไม่แก้เลย อันนี้ไปรอบบ้านเอื้ออาทรที่จะเกิดขึ้น ข้อ 2 เพื่อเพิ่มประสิทธิภาพในการจัดเก็บขยะของอบต. ข้อ 3 เพื่อลดผลกระทบต่อระบบนิเวศต่างๆ ในอบต. ข้อ 4 เพื่อยกระดับคุณภาพชีวิตของประชาชน ข้อ 3 กับ ข้อ 4 หาตัวชี้วัดไม่ได้ ตัวประเมินก็ไม่มี เป็นนามธรรมมากๆ ถ้าไม่จำเป็นไม่ต้องใส่ วัตถุประสงค์มากๆ ไม่ได้แปลว่าโครงการนั้นมีความสำคัญ อันนี้ขอให้จำไว้ นั้นยกตัวอย่างแค่ 2 ตัวอย่าง ยังมีแจ่มๆ กว่านี้อีกเยอะ แต่ที่นี้ขอฝากนิดหนึ่งเนื่องจากเรื่องการจัดการสิ่งแวดล้อมมันเป็นเรื่องจัดการเบ็ดเสร็จเด็ดขาดในคราวเดียวไม่ได้ไม่เหมือนปัญหา แล้วก็จัดการอย่างต่อเนื่องแล้วก็การจัดการเรื่องสิ่งแวดล้อมมันเป็นการจัดการที่อยู่บนพื้นฐานของวิชาการเพราะฉะนั้นงบประมาณที่ใส่ลงไปมันต้องเยอะนั้นเราจะคิดว่าเราไม่สามารถแก้ปัญหา เราต้องพึ่งบจากที่นั่นที่นี้แต่จริงๆ แล้วเราสามารถจัดการได้โดยเฉพาะอย่าง

ยิ่งถ้าปัญหาเกิดและมันกำลังจะเกิดแล้วเรารีบไปทำยังได้ นั่นก็เลยอยากจะฝากว่าการจัดการปัญหาสิ่งแวดล้อมอยากให้อยู่บนพื้นฐานเพราะเราขอความช่วยเหลือจะรอแห่งรอหาย แล้วมันก็จะทำให้ปัญหาอย่างเรื่องขยะอย่างที่ยกสมัยเราเด็กๆ บ้านใครบ้านมันจัดการเก็บเอง ขยะ 80 เปอร์เซ็นต์เป็นขยะแล้วเวลาท่านดูเรื่องขยะเขาบอกว่าให้แยกขยะท่านต้องคิดถึงใจคนแยก ถ้าแยก 4 ถังไม่มีใครแยก ถ้าแยก 2 ถัง ที่บ้านดิฉันแยกขยะ 2 ถัง ถึงที่ 1 อยู่ที่หน้าประตูบ้านแต่ในรั้วบ้าน เพราะถ้าถึงนี่อยู่นอกรั้วเมื่อไหร่ถึงนี่รวมหมด ทุกอย่างที่ขายได้เอาไปใช้ใหม่ได้รวมไปอยู่ในถังนี้ เพราะว่าขยะในบ้านเรา 1 คน สมมุติว่า 1 กิโล บ้านเราเดี๋ยวนี้อยู่กันอย่างมากก็ 4-5 คน วันหนึ่งก็ 4-5 กิโล มันไม่เต็มถังต้องรอ รอขยะบางอย่าง รอแล้วก็เนา ถึงหนึ่งรอแล้วเนา แล้วถึงที่รอไม่เนาเวลารถ เวลาคนที่เราถูกใจเรามา อย่างวันนี้คุณลุงเก็บวันนี้รถขยะ เพราะเรารู้อยู่แล้วนี้ว่ารถขยะแยกขยะเขาแยกเก่งกว่าเราอีกคุณไม่ต้องไปนึกเสียเวลาแยก ขยะถึงที่ว่ามีหมด กระจบองที่ไม่ใช่กระจบองสารพิษ กระจบอง แล้วก็เศษกระดาษ กระจบองแข็ง กระดาษคือกระดาษนี้คุณก็แยกลำบากแล้วกระดาษแข็ง กระดาษกล่อง กระดาษขาว กระดาษสี กระดาษสารพัด คุณก็แยกไม่ได้แล้วฉะนั้นคุณก็ต้องเสียเวลาแยกแล้วก็ไม่ต้องให้เสียเวลาประชาชน

ตรงนี้ก็เหมือนกันเรื่องบำบัดน้ำเสีย ถ้าเราเรียนเราจะเห็นว่าระบบบำบัดน้ำเสียชุมชนมันมีตั้งแต่ระบบง่าย ๆ จนมันยาก ใช้เงินเป็นล้านถ้าชุมชนขนาดเล็กตั้งแต่เราเป็นเด็กๆ เราก็มีการบำบัดน้ำเสียชุมชนบ้านเราก็กว่าจะผ่านชั้นดินลงไปถึงน้ำบ่อถึงน้ำเหมืองก็สะอาดแล้วนี่คือระบบบำบัดน้ำเสีย.....

แยกเขาก็แยกไม่เป็นดั่งลงไปถั่งโบนั้นแล้วก็ส่งไปรดแยกชยะกับคนขายของเก่าแยกเก่งที่สุดเพราะฉะนั้นความร่วมมือก็เกิดอันนี้ก็คือเราพยายามเอาองค์ความรู้ที่มีอยู่ปฏิบัติได้ในชุมชนถ้าประชาชนเขาปฏิบัติได้ ใครก็ไม่อยากเอาชยะไว้ในบ้าน เมื่อก่อนนี้เราทำในบ้าน แต่พอเรามีอบต. เทศบาล เอาไปทำตรงนี้ก็เหมือนกันเรื่องบำบัดน้ำเสีย ถ้าเราเรียนเราจะเห็นว่าระบบบำบัดน้ำเสียชุมชนมันมีตั้งแต่ระบบง่ายๆ จนมันยากใช้เงินเป็นล้านถ้าชุมชนขนาดเล็กตั้งแต่เราเป็นเด็กๆ เราก็มีการบำบัดน้ำเสียชุมชนบ้านเราก็คิดว่าผ่านชั้นดินลงไปถึงน้ำบ่อถึงน้ำเหมืองก็สะอาดแล้วนี่คือระบบบำบัดน้ำเสีย หรืออย่างเราบำบัดน้ำเสียลงน้ำเหมืองกว่ามันจะไปออกน้ำแม่มันก็บำบัดแล้ว ระบบบ่อก็กับพรวน ระบบบำบัดน้ำเสียมีตั้งหลายระบบ ระบบบ่อก็กับพรวน เพราะปริมาณน้ำเสีย และเราสามารถหาพื้นที่ยากนั้นทำคู่มือเรื่องการบำบัดน้ำเสียแล้วก็คิดว่าจะเอาขึ้นเว็บไซต์ ถ้าใครเข้ามาเว็บไซต์ของสถาบันวิจัยสังคม แล้วคลิกไปที่กลุ่มสนับสนุนวิชาการให้กับองค์กรปกครองส่วนท้องถิ่นก็ในเร็วๆ นี้ก็จะได้เห็นคู่มือการจัดการน้ำเสียคือจะเอาไปแขวนไว้ที่นั่นคือเป็นกลุ่มงาน ตรงนั้นที่อยากจะฝากเป็นแนวคิดถ้าอยู่ในระดับของ อบต. สงวนไว้ไม่ยาก สงวนไว้พื้นที่หนึ่งแล้วก็ตั้งงบประมาณทำรวบรวมน้ำเสียก็คือระบบท่อระบายน้ำซึ่งท่านก็ชอกันอยู่แล้วก็ต่อไป แทนที่มันจะไปลงน้ำแม่ที่เดียว ท่านก็เอาไปลงพื้นที่สงวนไว้แล้วก็ทำระบบคววนเวียนก็ได้หรือทำระบบบ่อก็ แต่ระบบบ่อก็อาจจะใช้ที่ขึ้นเยอะมาหน่อย แต่ถ้าท่านทำระบบคววนเวียนแล้วก็ปลูกพืชที่มันดูดน้ำเสียหรือดูดสารพิษลงไปท่านก็จะได้น้ำที่ไหลออกมา แล้วท่านก็จะได้พื้นที่สีเขียว อาจเขียวค้ำ แต่ก็พื้นที่โล่งที่เป็น Open บ้านใช้ พืชที่ท่านเอาไปปลูกนั้นเป็น

ประเภทธูปฤาษี หรือเป็นประเภทผักตบแม่ค้า ก็จะมีคุณภาพ อันนี้คือทำในศักยภาพที่ทำได้โดยไม่ต้องรอกงบประมาณ ได้ประโยชน์และก็ได้ตอบสนองตัวชีวิตในการจัดการสิ่งแวดล้อมของชุมชนแล้วก็ถ้าท่านประสานทางภาค 2 ก็อาจได้งบประมาณมาสนับสนุน ชื้อที่แล้วเขาก็ผ่านตัวชีวิตตอบสนองหน่วยงานเขา

